



# دليل خبرات الساعات العملية كلية التربية جامعة قطر

ربيع 2023

## فهرس المحتويات

2	مقدمة الدليل:
2	أهداف الدليل:
2	المصطلحات الرئيسية:
3	مهام الساعات العملية في مقررات كلية التربية وفق البرامج الدراسية:
3	أولاً: خبرات الساعات العملية في مقررات برنامج التعليم الابتدائي:
4	ثانياً: خبرات الساعات العملية في مقررات برنامج التعليم الثانوي:
5	ثالثاً: خبرات الساعات العملية في مقررات برنامج التربية الخاصة:
5	رابعاً: خبرات الساعات العملية في مقررات برنامج التربية الرياضية:
6	توصيف المهام المطلوبة في خبرات الساعات العملية:
6	أولاً: مهام الملاحظة/ المشاهدة Observation:
9	❖ مهمة الملاحظة في مقرر SPED 303 (طلبة برنامج التربية الخاصة فقط)
12	❖ مهمة الملاحظة في مقرر المنهج والتطبيق للتربية البدنية للأطفال EDPE 260
14	ثانياً: مهام مجموعات العمل الصغيرة Small group work:
16	ثالثاً: مهمة التدريس المصغر Micro-teach
19	وصف مهمة الخطة التربوية الفردية IEP (طلبة التربية الخاصة فقط)
22	تعليمات وإرشادات عامة عند تنفيذ خبرات الساعات العملية:
24	ملاحق الدليل:
24	ملحق (1) بطاقة الملاحظة الصفية في مقرر المنهج والتقييم
26	ملحق (2) بطاقة ملاحظة لمقر الإدارة الصفية EDUC 316 classroom Management
30	ملحق (3) بطاقة ملاحظة الزميل (خاصة بعمل المجموعات الصغيرة)
32	ملحق (4) بطاقة الملاحظة الصفية في مقررات استراتيجيات التدريس وطرائقها:
34	ملحق (5) نموذج الملاحظة الصفية السلوكية لمقرر SPED 303 (برنامج التربية الخاصة)
36	ملحق (6) السلم التقييمي للملاحظة الصفية للسلوك غير السوي لمقرر SPED 303 (طلبة برنامج التربية الخاصة فقط)
37	ملحق (7) سلم تقييمات أنشطة المجموعات الصغيرة
39	ملحق (8) بطاقة ملاحظة الزميل لعمل المجموعات الصغيرة (طلبة التربية الخاصة فقط)
41	ملحق (9) معايير تقييم التقرير النهائي للزيارة الميدانية لمقرر المنهج والتطبيق للتربية البدنية للأطفال EDPE 260
42	ملحق (10) سلم تقييمات أنشطة المجموعات الصغيرة (طلبة برنامج التربية الخاصة فقط)
45	ملحق (11) سلم التقدير الكامل لمهمة التدريس المصغر (للمشرف الجامعي)
47	ملحق (12) استمارة تقييم التدريس المصغر للمعلم المعاون (المختصرة)
48	ملحق (13) السلم التقييمي للخطة التربوية الفردية (طلبة التربية الخاصة فقط)
52	ملحق (14) نموذج خطة التدريس المصغر المعتمد من كلية التربية
56	ملحق (15) سلم التقدير الكامل لمهمة التدريس المصغر (طلبة التربية الخاصة فقط)
58	ملحق (16) خطاب الإفادة بتنفيذ ساعات الخبرة الميدانية من مدارس التطبيق

### مقدمة الدليل:

تحرص كلية التربية في جامعة قطر على تقديم تعليم نوعي متميز، يؤهل الطلبة المعلمين في كافة البرامج والتخصصات على القيام بدورهم المستقبلي، والإسهام في نهضة المجتمع محليًا وعالميًا. وفي سبيل ذلك تهتم مقررات برامج إعداد المعلم في الكلية بتقديم خبرات نظرية وعملية متطورة؛ تمثل فرصًا متنوعة لتطوير قدرات الدارسين وتنميتها، وبناء خبراتهم المتكاملة معرفيًا ومهاريًا ووجدانيًا في إطار مواقف تطبيقية قدر الإمكان. ومن هنا تأتي أهمية تقديم هذا الدليل؛ حيث يتضمن عرضًا عامًا عن طبيعة أهم خبرات الساعات العملية التي تتضمنها المقررات التخصصية ببرامج كلية التربية في جامعة قطر، ويتطلب تنفيذها عمليًا داخل مدارس التعليم العام بالدولة، أو داخل قاعات الدراسة في جامعة قطر. وما يتعلق بها من أهداف وإجراءات وأدوات مختلفة وفق متطلبات كل مقرر.

### أهداف الدليل:

- التعريف بماهية خبرات الساعات العملية المطلوب تنفيذها في كل مقرر من المقررات كلية التربية في جامعة قطر، وإجراءات تنفيذها والأدوات المتعلقة بها.
- معاونة الطلاب المعلمين على اكتساب كافة المعارف والمهارات والاتجاهات المتعلقة بخبرات الساعات العملية المتضمنة بكل مقرر.
- التوعية بالإرشادات الواجب اتباعها عند تنفيذ الخبرات الميدانية في كل مقرر.
- الحد من المشكلات والعقبات التي يمكن أن تواجه الطلاب المعلمين في تنفيذ الخبرات الميدانية.

### المصطلحات الرئيسية

- يبين الدليل المعلومات الأساسية والمبادئ التوجيهية، والتي ستجد من بينها المصطلحات التي نوضحها فيما يلي:
- خبرات الساعات العملية: مجموعة محددة من المهام العملية والتطبيقية التي تتضمنها مقررات كلية التربية، ويجب تنفيذها إما داخل قاعة الصف بالجامعة، أو ميدانيًا داخل مدارس التعليم في دولة قطر، من خلال زيارات منظمة ورسمية قصيرة المدى غالبًا، تتم تحت إشراف مباشر من إدارة كلية التربية، وذلك قبل الالتحاق بمقرر التدريب الميداني
  - الطالب المعلم: طالب أو طالبة كلية التربية.
  - المعلم المعاون: المعلم الذي يُختار بموجب اتفاقية بين كلية التربية والمدارس المختارة ومهمته توجيه الطالب المعلم ومساعدته في تنفيذ مهامه، وتقييمه أحيانًا.
  - المشرف الجامعي: عضو هيئة التدريس المختص بالإشراف على الطالب المعلم ومساعدته، وتقييم أدائه.

- وحدة التدريب الميداني: هي وحدة تتبع كلية التربية في جامعة قطر ومختصة بمتابعة شؤون الطلبة المعلمين خلال خبرات الساعات العملية والتدريب الميداني مع وزارة التعليم والتعليم العالي والجهات المختصة.

### مهام الساعات العملية في مقررات كلية التربية وفق البرامج الدراسية:

تتضمن مقررات كلية التربية عددًا متنوعًا من الخبرات الميدانية التي يجب على الطلبة المعلمين في كلية التربية جامعة قطر المرور بها، بحسب البرنامج والمقرر، والساعات العملية المطلوب تنفيذها خلال هذه المقررات.

### أولاً: خبرات الساعات العملية في مقررات برنامج التعليم الابتدائي:

Course	Course Name	Assignment	Field Hours
<i>Education Core courses, taken by all candidates</i>			12
EDUC 312	Curriculum and Assessment	Observation related to instruction and assessment ( at schools)	6
EDUC 316	Classroom Management	Observation/Data Collection Assessment. ( at schools)	6
<i>Concentration specific – Early Childhood concentration</i>			24
EDEC 413	integrated Math & science for young Children	Small group work & action research( at schools – KGs) / Fall (kindergarten)	16
EDEC 453	Teaching Arabic Language to Young Children	Micro-teach( at schools) / spring ( primary schools)	8
EDEC 456	ESL and Young Children	Micro-teach ( at university) / Fall	0
<i>Concentration specific – Math Science concentration</i>			24
EDPR 450	Teaching Primary Level Science	Micro-teach ( at schools) / spring	8
EDPR 451	Teaching Primary Level Mathematics	Micro-teach ( at university/ Fall)	0
EDPR 452	Methods in Inquiry and Research	Small group & action research (at schools/ spring)	16
<i>Concentration specific – English concentration</i>			24
EDPR 453	Teaching Primary Level English (ESL I)	Small group & action research ( at schools) / Fall	16
EDPR 454	Teaching Primary Level English (ESL II)	Micro-teach ( at schools)/ Spring	8
EDPR 455	Teaching Primary Level Reading	Micro-teach ( at university) / spring	0
<i>Concentration specific – Arabic Studies concentration</i>			24
EDPR 446	Teaching Primary Level Arabic	Small group work & action research ( at schools) / Fall	16
EDPR 447	Teaching Primary Level Islamic Studies	Micro-teach (at university ) / Fall	0
EDPR 448	Teaching Primary Level Social Studies	Micro-teach ( at schools) / spring	8
<b>Total number of field hours= (12 Core + 24 concentration specific)</b>			36

ثانيا: خبرات الساعات العملية في مقررات برنامج التعليم الثانوي:

Course	Name of Course	Activity	Field Hours
<b>Candidates will complete all of the following (Core)/ spring</b>			<b>20</b>
EDUC 312	Curriculum and Assessment (Observation)	Objectives: Lesson Structures ( at schools)	6
EDUC 316	Classroom Management (Observation)	Observation: Classroom Management ( at schools)	6
EDSE 331	Reading and Writing across the Curriculum	Small group work ( at schools)	8
<b>Candidates will complete 1 of the following: (Method I)</b>			<b>0</b>
EDSE 340	Methods I: Instructional Strategies for Arabic Language	Micro-teach ( at university) / spring	0
EDSE 341	Methods I: Instructional Strategies for English Language	Micro-teach ( at university) / spring	0
EDSE 343	Methods I: Instructional Strategies for Social Studies	Micro-teach ( at university) / spring	0
EDSE 347	Methods I: Instructional Strategies for Biology	Micro-teach ( at university) / spring	0
EDSE 346	Methods I: Instructional Strategies for Chemistry	Micro-teach ( at university) / spring	0
EDSE 345	Methods I: Instructional Strategies for Physics	Micro-teach ( at university) / spring	0
EDSE 344	Methods I: Instructional Strategies for Mathematics	Micro-teach ( at university) / spring	0
EDSE 342	Methods I: Instructional Strategies for Islamic Studies	Micro-teach ( at university) / spring	0
<b>Candidates will complete 1 of the following (Methods II)</b>			<b>16</b>
EDSE 460	Methods II: Inquiry and ICT for Arabic Language	Micro-teach & action research at schools/ Fall)	16
EDSE 461	Methods II: Inquiry and ICT for English Language	Micro-teach & action research at schools/ Fall)	16
EDSE 463	Methods II: Inquiry and ICT for Social Studies	Micro-teach & action research at schools/ Fall)	16
EDSE 467	Methods II: Inquiry and ICT for Biology	Micro-teach & action research at schools/ Fall)	16
EDSE 466	Methods II: Inquiry and ICT for Chemistry	Micro-teach & action research at schools/ Fall)	16
EDSE 465	Methods II: Inquiry and ICT for Physics	Micro-teach & action research at schools/ Fall)	16
EDSE 464	Methods II: Inquiry and ICT for Mathematics	Micro-teach & action research at schools/ Fall)	16
EDSE 462	Methods II: Inquiry and ICT in Islamic Studies	Micro-teach & action research at schools/ Fall)	16
<b>Total number of field hours in program (20 core + 16 methods)</b>			<b>36</b>

ثالثا: خبرات الساعات العملية في مقررات برنامج التربية الخاصة:

Course	Name of Course	Activity	Field Hours
<b>Candidates will complete all of the following (Core) 36</b>			
EDUC 312	Curriculum & Assessment	Observation	6
SPED 303	Behavior Management in Special Education	Observation (Task Stream)	6
<b>Special Education in Early Childhood Concentration</b>			
SPED 412	Curriculum and methods in early childhood	Observation & IEP & Microteaching (Task Stream) (Spring)	12
SPED 413	Planning and programming in early childhood	Observation & Unit Plan (Task Stream) & Microteaching/ Small group (Fall)	12
<b>Special Education in Schools concentration</b>			36
SPED 422	Curriculum and methods in schools	Observation & IEP & Microteaching (Task Stream) (Spring)	12
SPED 423	Planning and programming in schools	Observation & Unit Plan (Task Stream) & Microteaching/ Small group (Fall)	12
<b>Special Education in Sever and Profound Disabilities Concentration</b>			36
SPED 433	Curriculum and methods for sever and profound disabilities	Observation & IEP & Microteaching (Task Stream) (Spring)	12
SPED 434	Planning and programming for sever and profound disabilities	Observation & Unit Plan (Task Stream) & Microteaching/ Small group (Fall)	12
<b>Total number of field hours in each concentration in the program (36 )</b>			36

رابعا: خبرات الساعات العملية في مقررات برنامج التربية الرياضية:

Course	Name of Course	Activity	Field Hours
EDUC 312	Curriculum & Assessment	Observation	6
EDPE 260	Child Physical Education curriculum and practicum	Observation (Spring)	6
EDPE 310	Teaching Physical Education in primary schools	Micro-teaching (Fall )	8
EDPE 380	Teaching Physical Education in secondary schools	Micro-teaching (Spring)	8
EDPE 410	Work-based learning	Project/ Action research (Fall )	8
<b>Total number of field hours in program</b>			36

## توصيف المهام المطلوبة في خبرات الساعات العملية:

تنقسم الخبرات الساعات العملية في مقررات كلية التربية بصفة عامة إلى:

- مهام الملاحظة/ المشاهدة Observation
- مهام مجموعات العمل الصغيرة Small group work
- مهمة التدريس المصغر Micro-teach

وفيما يلي توصيف لكل مهمة، وبيان دور كل من المعلم المعاون، والطالب المعلم، والمشرف الجامعي.

## أولاً: مهام الملاحظة/ المشاهدة Observation:

1- وصف المهمة:

خلال الزيارات الميدانية للمدرسة أو للصف، يجمع الطالب المعلم عدداً من الملاحظات حول عنصر معين أو أكثر من عناصر العملية التعليمية، مثل: عملية التدريس واستراتيجياتها والإدارة الصفية أو التفاعل الصفّي وآليات التقييم.. إلخ، ورصدها في استمارات خاصة بذلك، وصياغتها كتابة تقارير عنها.

2- أدوار المشرف، والمعلم المعاون، والطالب المعلم، ووحدة التدريب الميداني:

- دور وحدة التدريب الميداني.
  - ✓ تحديد قائمة بالمدارس المعتمدة من قبل وزارة التعليم والتعليم العالي في دولة قطر، وإعلانها رسمياً، والتواصل المستمر معها.
  - ✓ اعداد قائمة بالمدارس المرشحة لتنفيذ المهمة لكل تخصص، ووفقاً لعدد الطلبة في المقرر، وارسالها الى أستاذ المقرر لمتابعة توزيع الطلبة على المدارس المرشحة له.
  - ✓ توعية الطلاب المعلمين، والمشرفين الجامعيين، والمعلمين المتعاونين بإجراءات تنفيذ المهمة، وهي:
    - توزيع المجموعات بحسب عدد الطلبة المسموح لهم بالزيارة، بحيث يكون (8) طلاب في كل يوم دراسي بالمدرسة، مدة خمسة أيام في الأسبوع على مدى ثلاثة أسابيع
    - ترسل الكلية قائمة بأسماء الطلاب القائمين بالزيارة الصفية على خلال الخمسة أيام (في نطاق التواريخ المحددة)، مدة 3 أسابيع لكل مدرسة.
    - يلتزم كل طالب أو طالبة بالذهاب إلى المدرسة المسجل فيها اسمه أو اسمها، ولا يجوز الذهاب لمدرسة أخرى، أو الذهاب بعد انتهاء الفترة المحددة.
    - قيام طالبين أو ثلاثة بالمشاهدة الصفية في الحصة الواحدة، لأي تخصص من التخصصات.
    - تحديد مسؤول في المدرسة يسترشد به الطالب في أثناء الحضور.
    - قيام الطالب المعلم بالزيارة الصفية في الوقت المتاح له في جدولته الدراسي بالجامعة حسب الدوام المدرسي.

- تمنح المدرسة الطالب المعلم ما يثبت قيامه بالمهمة، وحضوره حصتين دراسيتين في المدرسة على الأقل.
- ✓ متابعة إجراءات التنفيذ السابقة، ورصد أية معوقات وتقديم العون والتسهيلات اللازمة في أثناء تنفيذ المهمة بالمدارس.
- ✓ التواصل مع المشرف الجامعي والمعلم المعاون إذا اقتضت الضرورة.

#### • دور المشرف الجامعي:

- ✓ إعلام الطلبة المعلمين رسميًا بالمواعيد المعتمدة من كلية التربية، وآلية تنفيذ المهمة من خلال صفحة المقرر على البلاك بورد.
- ✓ الاشراف على استكمال تسكين الطلبة في المدارس في الجدول المرسل من قبل وحدة التدريب الميداني.
- ✓ توضيح إجراءات مهمة الملاحظة للطلاب المعلمين، وشرح الأهداف الخاصة بها والجوانب التي سيتم التركيز على ملاحظتها ميدانيًا.
- ✓ شرح نماذج وتقديم أمثلة تطبيقية للطلاب في المهمة، وتوعيتهم بالأخطاء الشائعة فيها.
- ✓ توضيح الأدوات التي سيتم استخدامها.
- ✓ تقييم أداء الطالب المعلم بعد الانتهاء من المهمة.

#### • دور المعلم المعاون

- ✓ استقبال الطالب المعلم، والاطلاع على المهمة وآليات تنفيذها وأدواتها.
- ✓ التنسيق لتوفير الحصص اللازمة للمشاهدة وفق متطلبات كلية التربية ووحدة التدريب الميداني.
- ✓ متابعة حضور الطالب المعلم وأدائه للمهمة، وتقديم الدعم له في حال اقتضت الضرورة.

#### • دور الطالب المعلم:

يجب على الطالب اتباع التعليمات الواردة من قبل المشرف الجامعي ووحدة التدريب الميداني وفق الآتي:

#### أ- مشاهدة الإدارة الصفية

يجب ملاحظة بعض العوامل خلال المشاهدة: ما الجو العام للغرفة الصفية؟ ما طبيعة التفاعل الاجتماعي/ الشخصي بين الأفراد، وما معدل حدوث هذا التفاعل؟

#### – البيئة الصفية العامة

- كيف تبدو البيئة الصفية – هل هي مشجعة للتفاعل والتعلم أم أنها لا تتضمن وسائل تحفيزية للتعلم؟
- كيف تُعرض أعمال الطلبة في الصف الدراسي؟



- كيف تُعرض الأعمال الخاصة بالمواد التعليمية داخل الغرفة الصفية؟ (على سبيل المثال، هل تعكس الأعمال مادة اللغة العربية في الصف؟)
- ما نوع التفاعلات الصفية التي تحدث داخل الفصل الدراسي؟ وما عددها؟ كيف يمكن تحسين هذه التفاعلات وتطويرها لتكون أكثر فاعلية في دعم تعلم الطلبة وتعليمهم؟
- تفاعل المعلمين مع الطلاب: كم الوقت الذي استغرقه المعلم في أثناء شرح الدرس؟ هل يحتوي الحديث على أسئلة أم مجرد تقديم للمعلومات؟
- تفاعل الطلبة مع المعلمين: كم عدد الفرص التي أُتيحت للطلبة لطرح أسئلة على المعلم؟ أو هل يشترك كافة الطلبة في الإجابة عن الأسئلة التي يوجهها المعلم لهم؟ وهل الإجابات صحيحة؟
- تفاعل الطالب مع الطالب: ما الفرص التي تتاح للطلاب للعمل بشكل تعاوني أو للتحدث مع بعضهم البعض حول موضوع التعاون، وكم عددها؟

#### ب- مشاهدة الاستراتيجيات التعليمية

ينبغي على الطلبة المعلمين التركيز على الاستراتيجيات التعليمية المستخدمة في بنية الدرس والتخطيط له، وكيفية مشاركة الطلاب في الدرس.

- بنية الدرس:

- هل تشمل خطة الدرس طرائق متنوعة لإشراك الطلاب في التعلم الفعال؟
- هل يلتزم المعلم بخطة الدرس؟
- هل يتضمن الدرس استراتيجيات محددة لتلبية احتياجات الطلاب المتنوعة ومراعاة الفروق الفردية؟

- مشاركة الطلاب:

- كيف يشترك الطلاب بفاعلية في الدرس؟
- كيف يعمل الطلاب معاً؟
- ما مدى تكرار أسئلة المعلم وتنوعها؟

#### ج- ملاحظة ممارسات التقييم

ينبغي مراعاة وتطبيق كلٍّ من التقييم التكويني (البنائي) والختامي للمهمة الثالثة.

- أمثلة من استخدامات التقييم التكويني:

- لتحديد مستوى فهم الطالب؛ ومن ثم تعديل التعليمات لتلبية احتياجات الطالب.
- التقييم الذاتي للمعلم عند عرض الدرس- هل قدم المعلومات بشكل يمكن للطلاب فهمه واتباعه؟

- أمثلة على أنواع التقييم التكويني:

- أسئلة مفتوحة الإجابة.

- المنظمات البصرية.
- أوراق العمل أو الأنشطة.
- بطاقات الخروج.
- وسائل أخرى .....

- أمثلة لاستخدامات التقييم الختامي:

- علامات الطلاب.
- دافعية الطلاب.
- التقارير المدرسية.
- وسائل أخرى .....

3- الأدوات المستخدمة في المهمة، تتعدد الأدوات المطبقة في مهمة الملاحظة بالمدارس؛ وذلك بحسب الهدف من الملاحظة، والعناصر التي سيتم ملاحظتها، وبحسب الأداة المعتمدة في كل مقرر تخصصي، ويمكن الاستعانة بنماذج لبطاقات لرصد وتنظيم الملاحظة الصفية بحسب طبيعة المهمة والمقرر، كما هو مرفق في

الملاحق رقم 1، 2، 3، 4

### ❖ مهمة الملاحظة في مقرر SPED 303 (طلبة برنامج التربية الخاصة فقط)

- وصف المهمة:-

يعد مقرر إدارة السلوك في التربية الخاصة SPED 303 من المقررات المهمة في إعداد معلم التربية الخاصة؛ فكما أن السلوكيات غير السوية في البيئة الصفية والمدرسية تنتشر بين التلاميذ العاديين إلا أن المشكلة لدى التلاميذ ذوي الإعاقة تنتشر بشكل أكبر وتمثل تحدي كبير حيث أن الإعاقة ترتبط ارتباطاً وثيقاً بظهور كثير من السلوكيات غير التوافقية. مما دعت الحاجة إلى الاهتمام بوصف وملاحظة تلك السلوكيات ملاحظة علمية منظمة؛ حيث تسهم بشكل كبير على فهم نقاط القوة والضعف لكل تلميذ على نحو أفضل. حيث يمكن أن تسهم تلك الملاحظات بعد ذلك في إعداد برامج تعديل سلوكية ملائمة وإجراء تعديلات على البيئة الصفية بما يسهم في تحسين سلوك التلميذ وتيسير تعلمه.

وقبل مرور المعلمة الطالبة في برنامج التربية الخاصة بتلك الخبرة الميدانية تقوم بدراسة الأساس النظري الذي يعينها من أجل تنفيذ مهمتها على النحو الأمثل عند نزول الميدان؛ حيث تدرس المعلمة الطالبة السلوك ومعايير الحكم على السلوك السوي وغير السوي، ومنهجية البحث الأساسية وأدوات قياس السلوك والتركيز على أداة الملاحظة بأنواعها لاسيما الملاحظة المباشرة المنظمة، وكيفية رصد السلوك بشكل كمي وكيفي وتسجيله في استمارات قياس السلوك.

وهناك عشرات من الأمثلة عن وصف وملاحظة بعض السلوكيات غير السوية في البيئة الصفية. مثل ملاحظة وقياس العدوان اللفظي والمادي والتنمر بين تلاميذ المدرسة، أو قضم الأظافر، أو الكذب. وكذلك مشكلات تنجم عن

الإعاقة مثل السلوكيات التكرارية والنمطية للأطفال ذوي اضطراب طيف التوحد ASD ومشكلات الاندفاعية للأطفال ذوي اضطراب نقص الانتباه المصاحب بالنشاط الحركي الزائد ADHD، أو السلوكيات الجسدية غير التوافقية لدى ذوي الإعاقة البصرية.... وغيرها من السلوكيات التي تمثل تهديد للبيئة الصفية وبيئة الدمج الشامل في المدارس المستقلة.

#### ● الهدف من المهمة

تدريب المعلمة الطالبة على مهارات الملاحظة العلمية المنظمة وتوظيفها في رصد السلوك والتفرقة بين السلوك السوي وغير السوي في مجال التربية الخاصة.

● أدوار المشرف، والمعلم المعاون، والطالبة المعلمة، ووحدة التدريب الميداني:

#### ■ دور المشرف الجامعي (أستاذ مقرر 303 SPED)

✓ الاشراف على استكمال تسكين الطلبة في المدارس في الجدول المرسل من قبل وحدة التدريب الميداني  
✓ إعداد الطالبة المعلمة في الجوانب النظرية التي ستساعدها على القيام بالمهمة لاسيما التدريب على التعرف والتفرقة بين السلوك السوي وغير السوي، والجوانب الأخلاقية عند ملاحظة وقياس السلوك.... وغيرها

✓ تدريب الطالبة المعلمة على رصد السلوك في نموذج محدد يتضمن البيانات الأولية والجدول الزمني للسلوك والخط القاعدي للسلوك، وكيفية كتابة وصف الحالة بشكل سردي، والتركيز على رصد السلوكيات الهامة.

✓ عمل ورش عمل في المحاضرات بالجامعة على وصف سلوكيات التلميذ وفق معيار تكرار السلوك، ومدة حدوث السلوك، وطبوغرافية السلوك، وشدة السلوك، وكمون السلوك.

✓ إعلام الطالبة المعلمة رسمياً بالمواعيد المعتمدة من كلية التربية، وآلية تنفيذ المهمة من خلال صفحة المقرر على البلاك بورد.

✓ متابعة تسجيل الطالبة المعلمة في المدارس المعتمدة من كلية التربية.

✓ تقييم أداء الطالبة المعلمة بعد الانتهاء من المهمة.

#### ■ دور المعلم المعاون (معلم أو منسق دعم تعليمي إضافي أو أخصائي نفسي)

✓ استقبال الطالبة المعلمة، والاطلاع على المهمة وآليات تنفيذها وأدواتها.

✓ التنسيق لتوفير الحصص اللازمة للمشاهدة وفق متطلبات كلية التربية ووحدة التدريب الميداني.

✓ متابعة حضور الطالبة المعلمة وأدائها للمهمة، وتقديم الدعم لها في حال اقتضت الضرورة.

#### ■ دور الطالبة المعلمة:

- ✓ مراقبة أحد السلوكيات الصفية باستخدام أحد الوسائل التالية أو جميعها: - (طريقة المشاهدة المباشرة والاستماع وطرح الأسئلة وتوثيق وتحليل الكلمات والأفعال للتلاميذ أثناء تفاعلهم مع محيطهم والأشخاص الآخرين).
- ✓ تعبئة البيانات وتفريغها في نماذج معدة لذلك بحيث تتكامل فيها البيانات الكمية والكيفية وتعكس رؤيته في طبيعة المشكلة السلوكية.
- ✓ الاستفادة من خبرات معلم أو منسق الدعم التعليمي الإضافي أو المرشد النفسي بالمدرسة، والاطلاع على نماذج سابقة للاستفادة منها.
- دور وحدة التدريب الميداني.
- ✓ تحديد قائمة بالمدارس المعتمدة من قبل وزارة التعليم والتعليم العالي في دولة قطر، وإعلانها رسمياً، والتواصل المستمر معها.
- ✓ اعداد قائمة بالمدارس المرشحة لتنفيذ المهمة لكل تخصص، ووفقا لعدد الطلبة في المقرر، وارسالها الى أستاذ المقرر لمتابعة توزيع الطلبة على المدارس المرشحة له.
- ✓ توعية الطالبات المعلمات، والمشرفين الجامعيين، والمعلمين المتعاونين بإجراءات تنفيذ المهمة، وهي:
  - توزيع المجموعات بحسب عدد الطلبة المسموح لهم بالزيارة، بحيث يكون (8) طالبات معلمات في كل يوم دراسي بالمدرسة، مدة خمسة أيام في الأسبوع على مدى ثلاثة أسابيع
  - ترسل الكلية قائمة بأسماء الطالبات المعلمات القائمت بالزيارة الصفية على خلال الخمسة أيام (في نطاق التواريخ المحددة)، مدة 3 أسابيع لكل مدرسة.
  - يلتزم كل طالبة معلمة بالذهاب إلى المدرسة المسجل فيها اسمه أو اسمها، ولا يجوز الذهاب لمدرسة أخرى، أو الذهاب بعد انتهاء الفترة المحددة.
  - قيام طابعتين معلمتين أو ثلاثة بالملاحظة السلوكية لأي مشكلة من المشكلات السلوكية، ويقوموا بالتعاون فيما بينهم في جمع البيانات وتحليلها ونقاش حول الحالة.
  - تحديد معلم/ منسق الدعم أو المرشد النفسي المدرسي كي تسترشد به الطالبة في أثناء الحضور.
  - قيام الطالبة المعلمة بالزيارة في الوقت المتاح لها في جدولها الدراسي بالجامعة حسب الدوام المدرسي.
  - تمنح المدرسة الطالبة المعلمة ما يثبت قيامها بالمهمة، وحضورها حصتين دراسيتين في المدرسة على الأقل.
- ✓ متابعة إجراءات التنفيذ السابقة، ورصد أية معوقات وتقديم العون والتسهيلات اللازمة في أثناء تنفيذ المهمة بالمدارس.
- ✓ التواصل مع المشرف الجامعي والمعلم المعاون إذا اقتضت الضرورة.

• إرشادات هامة لإنجاز مهمة الملاحظة السلوكية بشكل أفضل

من أجل تحقيق أفضل استفادة ممكنة من خبرة الساعات العملية لتنفيذ مهمة الملاحظة السلوكية ينبغي مراعاة النقاط التالية: -

- تتأثر طريقة الملاحظة السلوكية بعدد من المتغيرات فقد يتغير السلوك ويتذبذب ويتأثر بعدد من المؤثرات.
- الملاحظة المباشرة تتطلب وقتاً طويلاً وقدرة على تمييز السلوكيات والأفعال المؤقتة من الدائمة.
- ينبغي الالتزام بالمحاذير الأخلاقية والمهنية عند التعامل مع التلاميذ والاستعانة بمعلم الدعم التعليمي الإضافي والمرشد النفسي في كل خطوة من خطوات تنفيذ المهمة.
- عند جمعك للمعلومات وتفسيرها حاولي فصل ذاتيتك ومعتقداتك للحكم على السلوك.
- يجب عدم توضيح أهداف الدراسة للملاحظين.
- بمجرد جمع البيانات على مدار عدة ملاحظات، ستحتاج إلى تحليل المعلومات التي لديك.
- قد يكون من المفيد رسم بياني للمعلومات أو كتابة سرد موجز.
- يمكن استخدام ألوانا مختلفة للخطوط للرسم البياني أو إدخالات على الرسم البياني بمجرد أن يكون لديك ملاحظات متعددة مع مرور الوقت.
- يوفر هذا ملخصاً مرئياً للتقدم بالإضافة إلى مقارنة سريعة للعديد من اللقطات.
- يمكن أن تكون بياناتك بمثابة أساس لفرضيتك حول وظيفة السلوك، كقاعدة أساسية لتطوير المستوى الحالي لأداء الطالب في IEP، كمقياس للتقدم المحرز في تقييم خطط التدخل وتقديم IEP، أو كمعلومات متقدمة لفهم أفضل في أي فصل دراسي في برنامج التربية الخاصة أو كتابة تقرير تقييم في نهاية التدريب الميداني SPED 4801/482/483.
- تعتبر عملية جمع بيانات الرصد وكتابة التقرير نصف المهمة فقط؛ لذلك أنت تحتاج إلى تحليل وتوظيف المعلومات التي لديك. الأمر الذي سيدريك ويعلمك على كيفية إجراء التوثيق والأدلة التي تعتمد على جمع البيانات لدعم تعلم الطلبة في مجال التربية الخاصة.

• الأدوات المستخدمة في المهمة، لتنفيذ المهمة السابقة، يجب على طالبات التربية الخاصة استخدام بطاقة

الملاحظة الصفية الخاصة بمقرر SPED 303 في ملحق رقم (5) من هذا الدليل.

• التقييم: يتم تقييم المهمة لطلبة برنامج التربية الخاصة وفقاً لبنود للمقياس المدرج المرفق في الملحق رقم (6) في هذا الدليل.

❖ مهمة الملاحظة في مقرر المنهج والتطبيق للتربية البدنية للأطفال EDPE 260

ضمن متطلبات مقرر المنهج والتطبيق للتربية البدنية للأطفال EDPE 260 سوف يتطلب من كل جميع الطلبة والطالبات زيارة ميدانية لأحدى المدارس الحكومية والتي تتضمن الفصول الدراسية من الروضة إلى الصف الخامس الابتدائي، والهدف العام للزيارة الاطلاع على منهج التربية البدنية للأطفال وآلية تطبيقه وتنفيذه في المدرسة، وسوف يتم تنفيذها وفقا لجدول محدد عن طريق إدارة الكلية، وحتى تتحقق أهداف الزيارة الميدانية، يُطلب من الطالب تنفيذ المهام التالية:

1. التعرف على إدارة المدرسة/عدد الطلبة /الطالبات/الهيكل الإداري والتنظيمي بالمدرسة/ المعلم المتعاون/ المعلمة المتعاونة.
  2. الاطلاع على منهج التربية الرياضية المقرر بالمدرسة للصفوف من الروضة إلى الصف الخامس ومعرفة عدد الحصص المخصصة لتدريسه ومحتوى المنهج وتوزيعه على الصفوف الدراسية من الروضة إلى الصف الخامس
  3. الاطلاع على نماذج خطط تدريسية لمعلم التربية البدنية في المدرسة ومعرفة مكونات خطة الدرس وعناصرها المختلفة.
  4. حضور بعض حصص التربية الرياضية للأطفال للصفوف من الروضة وحتى الخامس الابتدائي مع المعلم المتعاون/ المعلمة المتعاونة للمشاهدة وكتابة بعض الملاحظات عن الدرس من حيث سير تنفيذه وأهم الأشياء التي أعجبتك عن الدرس وكذلك بعض السلبيات، بالإضافة إلى أهم استراتيجيات التعلم وأساليب التقييم التي استخدمها المعلم أو المعلمة خلال الدرس.
  5. اجراء مقابلة مع المعلم المتعاون/ المعلمة المتعاونة وتدور محاورها عن منهج التربية البدنية للفصل الدراسي الذي يقوم بتدريسه (من الروضة إلى الصف الخامس فقط) ويمكن طرح الأسئلة التالية عليه:
- ما رأيك بأهداف التربية البدنية المقرر للفصول الدراسية التي تقوم بتدريسها (الروضة إلى الصف الخامس)؟
  - هل ترى إمكانية تحقيق الأهداف الموضوعية؟ وما الصعوبات التي تواجهها في تحقيق الأهداف؟
  - ما مدى مناسبة محتوى منهج التربية البدنية للأطفال وفقا للصفوف التي تقوم بتدريسها؟ هل يتناسب مع والمرحلة العمرية؟ ما مدى مناسبته للبيئة القطرية؟ .... الخ
  - ما رأيك في أساليب التدريس المستخدمة للتدريس في هذه المرحلة؟ ما هي؟ اعط أمثلة عليها؟ ما أنسب الطرق التدريسية التي تنصح بها؟
  - ما رأيك في أساليب التقييم المستخدمة لتقييم تعلم الأطفال للتربية البدنية؟ (اعط أمثلة)
  - ما مدى توفر الإمكانيات والأدوات والتجهيزات اللازمة لتحقيق محتوى المنهج؟

❖ كتابة التقرير النهائي للزيارة الميدانية:

بعد الانتهاء من الزيارة الميدانية، سوف يقوم كل طالب بكتابة تقرير عن الزيارة يتضمن العناصر

التالية:

- الوصف العام: يصف الطالب المدرسة التي قام بزيارتها من حيث عدد المعلمين والطلبة والهيكل التنظيمي والإداري بالمدرسة، ووضع التربية البدنية والإمكانيات المتوفرة بالمدرسة، وعدد معلمي التربية البدنية ونصاب الحصص التي يقومون بتدريسها.
- المشاهدة الصفية: يصف الطالب الدروس التي قام بمشاهدتها من حيث محتواها وخطوات تنفيذها وأهم استراتيجيات التعلم وأساليب التقييم التي استخدمها المعلم وأهم الإيجابيات والسلبيات في الدرس والمقترحات لتطويرها.
- المقابلة مع المعلم: يصف الطالب إجراءات المقابلة التي قام بها مع معلم التربية البدنية وملخص اجاباته عن الأسئلة التي قام بطرحها على المعلم ويجب أن تتركز على عناصر المنهج الأربعة: أهداف المنهج- محتوى المنهج – الأنشطة- التقييم.

❖ **تقييم مهمة الملاحظة لطلبة التربية البدنية:** يتم تقييم هذه المهمة باستخدام **سلم التقييم (ملحق**

(9)

## ثانياً: مهام مجموعات العمل الصغيرة Small group work:

1- وصف المهمة:

- تتطلب مهمة العمل في مجموعات صغيرة داخل الصف أن يُخطط لإدارة النشاط التعليمي وتنفيذه؛ بحيث يرتبط بأحد أهداف درس محدد في أحد مناهج وزارة التعليم والتعليم العالي في دولة قطر.
- **(ولطلبة التربية الخاصة فقط)** تتطلب مهمة العمل في مجموعات صغيرة تنفيذ جلسات فردية مع الطلبة الذين يتلقون خدمات التربية الخاصة سواء داخل الصف أو في غرفة التربية الخاصة أن يُخطط لإدارة النشاط التعليمي وتنفيذه؛ بحيث يرتبط بأحد أهداف الخطة الفردية للطلاب.

2- أدوار المشرف والمعلم المعاون والطالب المعلم ووحدة التدريب الميداني:

• دور وحدة التدريب الميداني:

- ✓ تحديد قائمة بالمدارس المعتمدة من قبل وزارة التعليم والتعليم العالي في دولة قطر، وإعلانها رسمياً، والتواصل المستمر معها.
- ✓ اعداد قائمة بالمدارس المرشحة لتنفيذ المهمة لكل تخصص، ووفقا لعدد الطلبة في المقرر، وارسالها الى أستاذ المقرر لمتابعة توزيع الطلبة على المدارس المرشحة له.
- ✓ توعية الطلاب المعلمين، والمشرفين الجامعيين، والمعلمين المتعاونين بإجراءات تنفيذ المهمة.
- ✓ متابعة إجراءات التنفيذ السابقة، ورصد أية معوقات وتقديم العون والتسهيلات اللازمة في أثناء تنفيذ المهمة بالمدارس.
- ✓ التواصل مع المشرف الجامعي والمعلم المعاون إذا اقتضت الضرورة.

- دور المشرف الجامعي
    - ✓ الاشراف على استكمال تسكين الطلبة في المدارس في الجدول المرسل من قبل وحدة التدريب الميداني.
    - ✓ توضيح مهمة الملاحظة، وتحديد الأهداف الخاصة بها، والجوانب التي سيتم التركيز على ملاحظتها.
    - ✓ شرح نماذج وتقديم أمثلة تطبيقية للطلاب في المهمة، وتوعيتهم بالأخطاء الشائعة فيها.
    - ✓ توضيح الأدوات التي سيتم استخدامها في المهمة.
    - ✓ تقييم أداء الطالب المعلم بعد الانتهاء من المهمة، وإعلان درجته رسمياً.
  - دور المعلم المعاون
    - ✓ اختيار الدرس المحدد لتنفيذ المهمة.
    - ✓ تحديد الهدف السلوكي من خطة المعلم ليقوم الطالب بتخطيط النشاط والوسائل التعليمية الملائمة للهدف.
    - ✓ في اليوم الأول يسمح المعلم المعاون للطلاب المعلم بملاحظة أدائه على مدى حصتين.
    - ✓ في اليوم الثاني يسمح المعلم المعاون للطلاب المعلم ان ينفذ النشاط مع مجموعة صغيرة من تلاميذ الفصل، وإعداد أنشطة تعلم ووسائل تعليمية (وذلك بناءً على اتفاق مسبق بينهما في أثناء زيارة الطالب المعلم للمدرسة في اليوم الأول).
    - ✓ يقوم معلم الفصل أو المنسق أو المشرف الجامعي بالإشراف على الطالب المعلم في أثناء أدائه لهذه المهمة، وذلك وفقاً للسلم التقييمي الخاص بالمهمة وتسليم الدرجة لوحدة التدريب الميداني بالكلية.
  - دور الطالب المعلم
    - ✓ زيارة الطالب المعلم للمدرسة على مدى يومين مختلفين.
    - ✓ حضور حصتين للمعلم المعاون في المدرسة.
    - ✓ قيام الطالب بقراءة محتوى الدرس.
    - ✓ إعداد نشاط يرتبط بالهدف المحدد له، والذي من المتوقع أن يحققه التلاميذ، ومراعاة أن يكون النشاط فاعلاً وممتعاً وإيجابياً.
    - ✓ القيام بتحضير المواد التعليمية وأوراق العمل الخاصة بالنشاط.
    - ✓ شرح قواعد التعاون وتعليماته للطلاب في الصف.
    - ✓ تحديد الأنماط السلوكية التعاونية المتوقعة.
    - ✓ ملاحظة زملائه في أثناء تنفيذهم لمهامهم، وتطبيق بطاقة ملاحظة زميل عليهم.
    - ✓ كتابة التأمل الخاص بالمهمة بعد الانتهاء من أدائه.
- 3- الأدوات المستخدمة في المهمة:



- بالإضافة إلى نموذج خطة الدرس وأوراق العمل الخاصة بالأنشطة المطبقة، يمكن الاستعانة ببطاقة ملاحظة زميل في أثناء تنفيذ المجموعات الصغيرة (ملحق 3)،
- (لطلبة برنامج التربية الخاصة فقط): فيجب عليهم الاستعانة ببطاقة ملاحظة زميل في أثناء تنفيذ المجموعات الصغيرة (ملحق 8)، بالإضافة إلى نموذج خطة الدرس وأوراق العمل الخاصة بالأنشطة المطبقة
- 4- التقييم: -
- يقوم معلم الصف، أو المنسق، أو المشرف الجامعي بتقييم أداء الطالب المعلم على المهمة مستخدمًا السلم التقييمي الخاص بمهمة العمل مع مجموعات صغيرة (في عنصرين فقط منه وهما إدارة المجموعة، والتنوع في طرق التعليم) بينما يقوم استاذ المقرر بتقييم الطالب المعلم في بقية بنود السلم التقييمي. (ملحق رقم 7)
- (لطلبة التربية الخاصة فقط) يقوم معلم التربية الخاصة أو المشرف الجامعي بتقييم أداء الطالبة المعلمة باستخدام السلم التقييمي ملحق رقم (10)

## ثالثًا: مهمة التدريس المصغر Micro-teach

### 1- وصف مهمة التدريس المصغر:

تتطلب مهمة التدريس المصغر تقديم خطة درس لإحدى الدروس في أحد مناهج التخصص الحالية بمرحلة تعليمية معينة، تتبع وزارة التعليم والتعليم العالي في دولة قطر، ويلتزم الطالب المعلم بتطوير خطة درس مدته 30 دقيقة على الأقل، وصياغته في النموذج الرسمي المعتمد من كلية التربية (ملحق رقم 14)، بحيث تعكس خطة الدرس المعدة من قبل الطالب معرفته باستراتيجيات التدريس المتنوعة، واستراتيجيات التفاعل الصفّي، ومعايير تصميم أنشطة التعلم وتنفيذها، وكافة الوسائل والأدوات اللازمة لأنشطة الدرس. وعلى الطالب أن يقوم بتنفيذ خطة الدرس الذي حُطّط له (إما في المدرسة / أو في المحاضرة) وذلك بحسب المقرر، وفي ضوء القواعد المعلنة من كلية التربية. كما يُقيّم العرض التقديمي من قبل أستاذ المقرر والزملاء. بعد تقديم الدرس، ثم يُناقش العرض التقديمي الخاص به. وبعد الانتهاء من تقديم التدريس المصغر سيقوم كل طالب بكتابة صحيفة التفكير الخاصة بالدرس.

### 2- أدوار المشرف، والمعلم المعاون والطالب المعلم، ووحدة التدريب الميداني:

#### • دور وحدة التدريب الميداني:

- ✓ تحديد قائمة بالمدارس المعتمدة من قبل وزارة التعليم والتعليم العالي بدولة قطر، وإعلانها رسميًا، والتواصل المستمر معها.
- ✓ اعداد قائمة بالمدارس المرشحة لتنفيذ المهمة لكل تخصص، ووفقا لعدد الطلبة في المقرر، وارسالها الى أستاذ المقرر لمتابعة توزيع الطلبة على المدارس المرشحة له.
- ✓ توعية الطلبة المعلمين والمشرفين الجامعيين والمعلمين المتعاونين بإجراءات تنفيذ المهمة.

✓ متابعة إجراءات التنفيذ السابقة، ورصد أية معوقات، وتقديم العون والتسهيلات اللازمة أثناء تنفيذ المهمة بالمدارس.

✓ التواصل مع المشرف الجامعي والمعلم المعاون إذا اقتضت الضرورة.

#### • دور المشرف الجامعي:

✓ الإشراف على استكمال تسكين الطلبة في المدارس في الجدول المرسل من قبل وحدة التدريب الميداني.

✓ توضيح مهمة الملاحظة وتحديد الأهداف الخاصة بها، والجوانب التي سيتم التركيز على ملاحظتها. ✓ تقديم نماذج وأمثلة.

✓ توضيح الأدوات التي سيتم استخدامها.

✓ تقييم أداء الطالب المعلم بعد الانتهاء من المهمة.

#### • دور المعلم المعاون:

✓ تزويد الطالب بموضوع الدرس .

✓ مناقشة الهدف/ الأهداف السلوكية وعنصر المحتوى مع الطالب ليقوم الطالب بتخطيطه وتدريبه في الصف.

✓ السماح للطالب المعلم في اليوم الأول للزيارة بملاحظة أداء المعلم المعاون على مدى حصتين.

✓ السماح للطالب المعلم في اليوم التالي للزيارة بتدريس درس مصغر سبق وأن اتفق مع المعلم المعاون على محتواه في الزيارة الأولى، ويقوم المعلم المعاون بإعطائه تغذية راجعة على أدائه وتقييمه على العنصرين المحددين في البطاقة المخصصة له، كما هو موضح في السلم التقييمي الخاص بالمهمة.

#### • دور الطالب المعلم:

✓ زيارة الطالب المعلم للمدرسة على مدى يومين مختلفين.

✓ تنفيذ الملاحظة الصفية للمعلم المعاون، والاتفاق على الدرس ومحتواه.

✓ الالتزام بتعليمات وحدة التدريب الميداني.

✓ الالتزام بإعداد خطة متكاملة تتوفر فيها العناصر الآتية وفقاً لنموذج كلية التربية:

أ- البيانات العامة للخطة: وتشمل المعلومات الخاصة بعنوان الوحدة والدرس والحصّة والتاريخ.. إلخ، وتكتب هذه المعلومات في الفراغات المتوفرة المخصصة لكل منها.

ب- معيار المناهج القطرية: كتابة المعيار الخاص بالدرس ومخرجاته مع كتابة رقم وحرف المعيار

ج- الأهداف التعليمية (قابلة للقياس): وتصف ما يجب على الطلاب معرفته، وما يستطيعون فعله بعد الانتهاء من الدرس.

د- المواد التعليمية: وتصف كمية المواد المختلفة اللازمة للنشاط، لا تنس وسائل الإعلام المتعددة عند الحاجة.

هـ- المصادر: ترفق أسماء الكتب، النصوص، الموقع الإلكتروني أو مصادر المعلومات الأخرى التي يمكن الاستعانة بها في وضع خطة الدرس.

و- إجراءات التدريس

- تنشيط المعرفة السابقة/التركيز: تتضمن أساليب وأنشطة لتنشيط المعرفة السابقة للطلاب وجذب اهتمامهم وتحفيزهم للتعلم بطرح الأسئلة أو بتنفيذ عرض. كن مبدعاً، ولكن تأكد من أن ما تقدمه يرتبط بالهدف العام للدرس. وبعد نشاط التركيز حدد هدف الدرس للطلاب.

- استراتيجيات المعلم: صف الاستراتيجيات التعليمية المتبعة، وبين كيفية تنفيذ النشاط. ثم استخدام التعلم التعاوني واستخدام أساليب التقصي والتحري عندما يكون ذلك ممكناً، وادمج المحتوى وتكنولوجيا التعليم في الأنشطة قدر المستطاع.

- أنشطة الطالب: في الحالات التعليمية المباشرة قد يوجّه الطلبة عن طريق استخدام نماذج، أو إعطاء أمثلة؛ ومن ثم يزودون بأنشطة عمل تنفذ باستقلالية. وإذا ما كان الطلبة يقومون بأنشطة استكشاف أو استقصاء أولاً، قد تسمح لهم بتفسير النتائج ومتابعة الأسئلة، ثم وضح النقاط الضرورية والمرتبطة بمعلومات محتوى معين، أو الحلول المتوقعة القائمة على تجارب الطلبة وأسئلتهم.

ز- التعديلات/التمايز: تقترح ما يمكنك القيام به لتمييز أو لتعديل درس للطلبة ذوي الاحتياجات المتنوعة. ما الذي ستقوم به للطلاب الذين يواجهون صعوبة في فهم المفاهيم أو المهارات التي تدرّس في الدرس؟ أو الذين بحاجة إلى دعم إضافي؟

ح- تمديد الدرس: تقترح هنا طرقاً لتوسيع أو تمديد النشاط للطلاب. واذكر ما يمكن للطلبة القيام به لتطبيق المفاهيم والمهارات المكتسبة لأوضاع جديدة. ويمكن استخدام هذه الأنشطة للطلبة الذين أكملوا عملهم وعلى استعداد للانتقال لشيء آخر. هنا لا يتم تقديم أية معلومة جديدة؛ حيث يقوم الطلبة بتطبيق ما تعلموه في الدرس بسياق جديد.

ط- الغلق: لختام الدرس، اعرض هدف الدرس مجدداً. وإن رغبت اطلب منهم تلخيص الأنشطة، أو طلب الرد عن الأسئلة من قبل الطلاب للتأكد من فهمهم للمفاهيم الأساسية التي تناولها النشاط.

ي- التقييم: تشرح كيف تخطط لتقييم الطلبة، واذكر أية مواد لازمة لذلك. وضّمن تقييمك معيار التقييم (rubric) المستخدم لأغراض التقييم أو قوائم تدقيق الملاحظات عندما يكون ذلك مناسباً، وتأكد من مطابقة الأهداف لعمليات التقييم.

ك- التفكير بعد تدريس الدرس: ويتم التفكير في التدريس، بالاستعانة بالأسئلة الآتية:

أ. ما الذي كان على ما يُرام في الدرس؟ لماذا في اعتقادك كان على ما يرام؟

ب. ما الذي يمكنك القيام به لتحسين الدرس في المرة القادمة؟

ج. كيف قيّمت تعلّم الطلاب؟

### 3- تقييم التدريس المصغر:

- أ- التقييم من خلال المشرف الجامعي: يقوم المشرف الجامعي بملاحظة أداء الطالب في أثناء تنفيذ الدرس سواء داخل الصف أو داخل المحاضرة، وتُقيّم كافة عناصر خطة الدرس من خلال روبرك التقييم الكامل للتدريس المصغر والمعتمد من كلية التربية (ملحق رقم 11)، ولطلبة التربية الخاصة يستخدم سلم التقييم في ملحق رقم (15)
- ب- التقييم من قبل منسق المادة في المدرسة/ معلمة الصف: وذلك في حالة عدم قدرة أستاذ المقرر عن عدم الحضور لتقييم الطالب بنفسه في الصف داخل المدرسة، ويتم في هذه الحالة تقييم أداء الطالب في معيارين فقط، كما هو موضح في استمارة سلم التقييم المدرج (ملحق رقم 12)، والتي تُعتمد رسمياً، بخاتم إدارة المدرسة، ثم تسليمها فيما بعد إلى إدارة كلية التربية، ويستكمل أستاذ المقرر تقييم باقي عناصر نموذج خطة الدرس المقدمة من كل طالب على حدة (ملحق رقم 13).

## وصف مهمة الخطة التربوية الفردية IEP (لطلبة التربية الخاصة فقط)

### 1- وصف مهمة الخطة التربوية الفردية

تتطلب مهمة الخطة التربوية الفردية اعداد خطة تربوية متكاملة تتضمن وصفاً مكتوباً للخدمات التربوية والخدمات المساندة التي تفتضحها احتياجات كل تلميذ من ذوي الاحتياجات التربوية الخاصة، بحيث تبنى على بعض نتائج التشخيص والقياس، وتتبع في اعدادها الأدوار التالية، مع الاستعانة بنموذج خطة الدرس في ملحق رقم (14) وبسلم التقييم بملحق رقم (15) في هذا الدليل.

### 2- أدوار المشرف، والمعلم المعاون، والطالب المعلم، ووحدة التدريب الميداني:

#### • دور وحدة التدريب الميداني:

- ✓ تحديد قائمة بالمدارس المعتمدة من قبل وزارة التعليم والتعليم العالي بدولة قطر، وإعلانها رسمياً، والتواصل المستمر معها.
- ✓ اعداد قائمة بالمدارس المرشحة لتنفيذ المهمة لكل تخصص، ووفقاً لعدد الطلبة في المقرر، وارسالها الى أستاذ المقرر لمتابعة توزيع الطلبة على المدارس المرشحة له.
- ✓ توعية الطلبة المعلمين والمشرفين الجامعيين والمعلمين المتعاونين بإجراءات تنفيذ المهمة.
- ✓ متابعة إجراءات التنفيذ السابقة، ورصد أية معوقات، وتقديم العون والتسهيلات اللازمة أثناء تنفيذ المهمة بالمدارس.
- ✓ التواصل مع المشرف الجامعي والمعلم المعاون إذا اقتضت الضرورة.

• دور المشرف الجامعي:

- ✓ الاشراف على استكمال تسكين الطلبة في المدارس في الجدول المرسل من قبل وحدة التدريب الميداني.
- ✓ توضيح مهمة الملاحظة وتحديد الأهداف الخاصة بها، والجوانب التي سيتم التركيز على ملاحظتها.
- ✓ تقديم نماذج وأمثلة.
- ✓ توضيح الأدوات التي سيتم استخدامها.
- ✓ تقييم أداء الطالب المعلم بعد الانتهاء من المهمة.

• دور المعلم المعاون:

- ✓ اختيار الدرس المناسب لتنفيذ المهمة
- ✓ تحديد الهدف السلوكي للطلاب، وعنصر المحتوى الذي سيقوم الطالب بتخطيطه وتدريبه في الصف.
- ✓ السماح للطلاب المعلم في اليوم الأول للزيارة بملاحظة أداء المعلم المعاون على مدى حصتين.
- ✓ السماح للطلاب المعلم في اليوم التالي للزيارة بتدريس درس مصغر سبق وأن اتفق مع المعلم المعاون على محتواه في الزيارة الأولى، ويقوم المعلم المعاون بإعطائه تغذية راجعة على أدائه وتقييمه على العنصرين المحددين في البطاقة المخصصة له، كما هو موضح في السلم التقييمي الخاص بالمهمة.

• دور الطالب المعلم:

- ✓ زيارة الطالب المعلم للمدرسة على مدى يومين مختلفين.
- ✓ تنفيذ الملاحظة الصفية للمعلم المعاون، والاتفاق على الدرس ومحتواه.
- ✓ الالتزام بتعليمات وحدة التدريب الميداني.
- ✓ الالتزام بإعداد خطة متكاملة تتوفر فيها العناصر الآتية وفقا لنموذج كلية التربية:
- ل- البيانات العامة للخطة: وتشمل المعلومات الخاصة بعنوان الوحدة والدرس والحصّة والتاريخ.. إلخ ، وتكتب هذه المعلومات في الفراغات المتوفرة المخصصة لكل منها.
- م- معيار المناهج القطرية: كتابة المعيار الخاص بالدرس ومخرجاته مع كتابة رقم وحرف المعيار
- ن- الأهداف التعليمية (قابلة للقياس): وتصف ما يجب على الطلاب معرفته، وما يستطيعون فعله بعد الانتهاء من الدرس.
- س- المواد التعليمية: وتصف كمية المواد المختلفة اللازمة للنشاط، لا تنس وسائل الإعلام المتعددة عند الحاجة.
- ع- المصادر: ترفق أسماء الكتب، النصوص، الموقع الإلكتروني أو مصادر المعلومات الأخرى التي يمكن الاستعانة بها في وضع خطة الدرس.

## ف- إجراءات التدريس

- تنشيط المعرفة السابقة/التركيز: تتضمن أساليب وأنشطة لتنشيط المعرفة السابقة للطلاب وجذب اهتمامهم وتحفيزهم للتعلم بطرح الأسئلة أو بتنفيذ عرض. كن مبدعًا، ولكن تأكد من أن ما تقدمه يرتبط بالهدف العام للدرس. وبعد نشاط التركيز حدد هدف الدرس للطلاب.

- استراتيجيات المعلم: صف الاستراتيجيات التعليمية المتبعة، وبيّن كيفية تنفيذ النشاط. ثم استخدام التعلم التعاوني واستخدام أساليب التقصي والتحري عندما يكون ذلك ممكنًا، وادمج المحتوى وتكنولوجيا التعليم في الأنشطة قدر المستطاع.

- أنشطة الطالب: في الحالات التعليمية المباشرة قد يوجّه الطلبة عن طريق استخدام نماذج، أو إعطاء أمثلة؛ ومن ثم يزودون بأنشطة عمل تنفذ باستقلالية. وإذا ما كان الطلبة يقومون بأنشطة استكشاف أو استقصاء أولاً، قد تسمح لهم بتفسير النتائج ومتابعة الأسئلة، ثم وضح النقاط الضرورية والمرتبطة بمعلومات محتوى معين، أو الحلول المتوقعة القائمة على تجارب الطلبة وأسئلتهم.

ص- التّعدّيلات/ التّمايز: تقترح ما يمكنك القيام به لتمييز أو لتعديل درس للطلبة ذوي الاحتياجات المتنوعة. ما

الذي ستقوم به للطلاب الذين يواجهون صعوبة في فهم المفاهيم أو المهارات التي تدرّس في الدرس؟ أو الذين بحاجة إلى دعم إضافي؟

ق- تمديد الدرس: تقترح هنا طرقًا لتوسيع أو تمديد النشاط للطلاب. واذكر ما يمكن للطلبة القيام به لتطبيق المفاهيم والمهارات المكتسبة لأوضاع جديدة. ويمكن استخدام هذه الأنشطة للطلبة الذين أكملوا عملهم وعلى استعداد للانتقال لشيء آخر. هنا لا يتم تقديم أية معلومة جديدة؛ حيث يقوم الطلبة بتطبيق ما تعلموه في الدرس بسياق جديد.

ر- الغلق: لختام الدرس، اعرض هدف الدرس مجددًا. وإن رغبت اطلب منهم تلخيص الأنشطة، أو طلب الرّد عن الأسئلة من قبل الطلاب للتأكد من فهمهم للمفاهيم الأساسية التي تناولها النشاط.

ش- التقييم: تشرح كيف تُخطط لتقييم الطلبة، واذكر أيّة مواد لازمة لذلك. وَضَمِّن تقييماً معيار التقييم (rubric) المستخدم لأغراض التقييم أو قوائم تدقيق الملاحظات عندما يكون ذلك مناسبًا، وتأكد من مطابقة الأهداف لعمليات التقييم.

ت- التفكير يتم بعد تدريس الدرس: ويتم التفكير في التدريس، بالاستعانة بالأسئلة الآتية:

أ. ما الذي كان على ما يُرام في الدرس؟ لماذا في اعتقادك كان على ما يُرام؟

ب. ما الذي يمكنك القيام به لتحسين الدرس في المرة القادمة؟

ج. كيف قيّمت تعلم الطلاب؟

#### 4- تقييم التدريس المصغر:

ت- التقييم من خلال المشرف الجامعي: يقوم المشرف الجامعي بملاحظة أداء الطالب في أثناء تنفيذ الدرس سواء داخل الصف أو داخل المحاضرة، وتُقيّم كافة عناصر الخطة التربوية الفردية للدرس من خلال السلم التقييمي للخطة التربوية الفردية في ملحق رقم (13) وسلم التقدير الكامل للتدريس المصغر ملحق (15)

ث- التقييم من قبل منسق المادة في المدرسة/ معلمة الصف: وذلك في حالة عدم قدرة أستاذ المقرر عن عدم الحضور لتقييم الطالب بنفسه في الصف داخل المدرسة، ويتم في هذه الحالة تقييم أداء الطالب في معيارين فقط، كما هو موضح في استمارة سلم التقييم المتدرج (ملحق رقم 12)، والتي تُعتمد رسمياً، بخاتم إدارة المدرسة، ثم تسليمها فيما بعد إلى إدارة كلية التربية، ويستكمل أستاذ المقرر تقييم باقي عناصر نموذج خطة الدرس المقدمة من كل طالب على حدة (ملحق رقم 13).

### تعليمات وإرشادات عامة عند تنفيذ خبرات الساعات العملية:

#### 1- تعليمات خاصة بالطالب المعلم:

- ✓ الالتزام بالتوقيت المحدد والمعلن من قبل إدارة التدريب الميداني في كلية التربية لتسجيل الأسماء في المدارس المحددة.
- ✓ عدم التسجيل إلا في مدرسة واحدة فقط، والالتزام بتنفيذ مهام الساعات العملية فيها فقط.
- ✓ الالتزام بالحضور إلى المدرسة في الموعد المحدد بدقة لأداء المهام.
- ✓ الالتزام بالزي الرسمي المحتشم والحديث بصورة لائقة.
- ✓ الالتزام بالتعليمات واللوائح المدرسية، والتعاون مع إدارة المدرسة ومعلميها تعاوناً كاملاً في حفظ النظام المدرسي.
- ✓ استثمار الوقت المتاح داخل المدرسة في تنفيذ المهام المحددة والحرص على عدم إضاعته.
- ✓ التجنب التام لإثارة أيّة مشكلات أو خلافات مع الطلبة، أو الإدارة، أو المعلمين المعاونين.
- ✓ الحرص على الاجتماع بالمعلم المعاون في التخصص، ومراجعة المهام المخصصة للساعات العملية، والالتزام بتنفيذ توجيهاته في إطار تنفيذ مهام الخبرة الميدانية.
- ✓ الحرص على تقديم صورة مشرفة عن الكلية والجامعة، وذلك بالالتزام بأخلاقيات مهنة التعليم.
- ✓ التقيد بأهداف الزيارة، وتنفيذ المهام المطلوبة فقط.
- ✓ الالتزام باستخدام الأدوات المعتمدة من كلية التربية والمرفقة بهذا الدليل في أثناء تنفيذ مهام الساعات العملية المقررة.
- ✓ الحرص على أن يكون قدوة حسنة لطلبة المدارس.

✓ الالتزام بعدم الاستفسار عن أية نتائج للتقييم الخاص بمهمة الخبرة الميدانية وعدم التطوع باستلام أي نتائج من المدرسة لإيصالها لأستاذ المقرر أو إدارة الكلية.

### - تعليمات خاصة للمعلم المعاون:

- ✓ مقابلة الطالب المعلم وتعريفه بالمدرسة وعناصرها التي قد يحتاجها وفقا للمهام المكلف بها.
- ✓ الالتزام بالتواجد مع الطالب المعلم، وحضور الحصص معه، وتقييمه وفقا للأدوات المعتمدة من كلية التربية والمرفقة مع الخطابات الرسمية.
- ✓ الحرص على تنفيذ كافة المهام المحددة للطالب المعلم، وتذليل العقبات التي تعوقه.
- ✓ الاهتمام بالتعامل مع الطالب المعلم وفقا لأداب وأخلاقيات المهنة، والتعامل معه بكونه معلما مساعدا له حاليا وزميل في المستقبل.
- ✓ ضرورة تدريب الطالب المتدرب على مهارات إدارة الصف وضبطه مع القيام بالتدريس.
- ✓ تزويد الطالب المتدرب بتغذية راجعة حول أدائه التدريسي وخطئه الصفية، ومناقشته في أدائه وتزويده بإرشادات حول نقاط القوة ونقاط الضعف عنده، ومقترحات تلافيا مستقبلا.

### - تعليمات خاصة بالمشرف الجامعي:

- ✓ التنسيق مع إدارة التدريب الميداني بالكلية، وترتيب توقيت تنفيذ مهام الساعات العملية للطلبة.
- ✓ إعلام الطلبة المعلمين بالتوقيتات الرسمية المعلنة من كلية التربية لتنفيذ مهام الساعات العملية.
- ✓ متابعة تسجيل الطلبة المعلمين لبياناتهم في وحدة التدريب الميداني بكلية التربية، للتوزيع على المدارس.
- ✓ الإشراف على الطلبة المتدربين خلال فترة الزيارات المخصصة لتنفيذ الساعات العملية.
- ✓ الشرح الوافي للواجبات والمهام المطلوبة من الطلبة المتدربين في أثناء الزيارات الميدانية.
- ✓ تقييم الطلبة المتدربين في أثناء التدريب الميداني.
- ✓ تنبيه الطلبة المعلمين بضرورة الالتزام الكامل بالتعليمات وأداء المهام بإتقان.
- ✓ إعلام الطلبة المعلمين بنتائج تقييماتهم في مهام الساعات العملية رسميًا من خلال البلاك بورد.



## ملحق رقم 1 بطاقة الملاحظة الصفية في مقرر المنهج والتقييم ملاحق الدليل

اسم الطالب / الطالبة: ----- التاريخ: -----  
المرحلة والصف: ----- الموضوع: -----

### المحور الأول - المنهج والتدريس:

- 1- هل كان هناك أهداف للدرس الذي تم تحضيره؟  
إذا كانت الإجابة ب(نعم) أعط مثالين عليهما.
- 2- أي من ممارسات التدريس الآتية تم استخدامها في الدرس؟ (حدد إجابتك بوضع علامة ( ✓ ) أمام كل استراتيجية تم استخدامها.

- |                          |               |                          |               |                          |                                   |
|--------------------------|---------------|--------------------------|---------------|--------------------------|-----------------------------------|
| <input type="checkbox"/> | عمل فردي      | <input type="checkbox"/> | استخدام الصور | <input type="checkbox"/> | استخدام التكنولوجيا من قبل المعلم |
| <input type="checkbox"/> | عمل بأزواج    | <input type="checkbox"/> | قراءة شفوية   | <input type="checkbox"/> | استخدام التكنولوجيا من قبل الطلاب |
| <input type="checkbox"/> | مجموعات صغيرة | <input type="checkbox"/> | قراءة صامتة   | <input type="checkbox"/> | النمذجة                           |
| <input type="checkbox"/> | تدريس جماعي   | <input type="checkbox"/> | قراءة بأزواج  | <input type="checkbox"/> | تدريبات عملية                     |

• هل لاحظت ممارسات أخرى؟ أذكرها؟

المحور الثاني- التقييم:

- 3- أي من أنواع التقييم الآتية تم استخدامها في الدرس، ضع علامة (✓) أمام النوع المستخدم.
- أسئلة تحريرية (كتابية).
  - أسئلة لكل الصف.
  - أسئلة فردية.
  - واجبات منزلية.
  - استخدام قوائم الرصد (Chick List)
- 4- هل تم استخدام أنواع تقييم أخرى؟ اذكرها:

المحور الثالث: التفكير في الدرس:

- 5- ما الممارسات التي أعجبتك في هذا الدرس؟

- 6- ما الممارسات التي لم تعجبك في الدرس؟

- 7- ما مقترحاتك للتغلب على تلك الممارسات التي لم تعجبك؟

## ملحق رقم 2 بطاقة ملاحظة لمقرر الإدارة الصفية 316 EDUC classroom Management

اسم الطالب : ..... رقم القيد: .....

الصف والشعبة:..... موضوع الدرس: .....

1. ملاحظة عامة لإدارة الصف: ( وتشمل ضبط البيئة الصفية، تنظيم غرفة الصف، إدارة المعلم لغرفة الصف، توضيح قوانين إدارة غرفة الصف، تفاعل المعلم مع الطلبة ، تفاعل الطلبة مع بعضهم البعض، موقف المعلم عند ظهور سلوك غير مرغوب فيه ، أو ظهور سلوك مرغوب فيه، توزيع المهام والتعليمات على الطلبة، إدارة المعلم لوقت الحصة ، الخ ..... (6 درجات)

الملاحظات:

--

2. اختر إحدى المشكلات الصفية المرتبطة بسلوكيات الطلبة وحدد السلوك المشكل: (4 درجات)

• السلوك المشكل:
• وصف الحدث (ماذا رأيت؟):
• متى حدث السلوك المشكل؟ <input type="checkbox"/> في بداية الحصة <input type="checkbox"/> أثناء شرح المعلم <input type="checkbox"/> أثناء عمل المجموعات <input type="checkbox"/> أثناء العمل الفردي <input type="checkbox"/> أثناء تقييم الطلبة <input type="checkbox"/> أثناء المناقشات الصفية <input type="checkbox"/> في معظم الأوقات <input type="checkbox"/> في نهاية الحصة
• كم مرة حدث السلوك في الحصة ( الأولى و الثانية)؟

دوّن تكرار حدوث السلوك المشكل في أثناء الأجزاء المختلفة من وقت الحصة

الوقت	10-0 دقيقة	20-10 دقيقة	30-20 دقيقة	40-30 دقيقة	50-40 دقيقة
التكرار في الحصة الأولى					
الوقت	60-50 دقيقة	70-60 دقيقة	80-70 دقيقة	دقيقة 90-80	100-90 دقيقة
التكرار في الحصة الثانية					

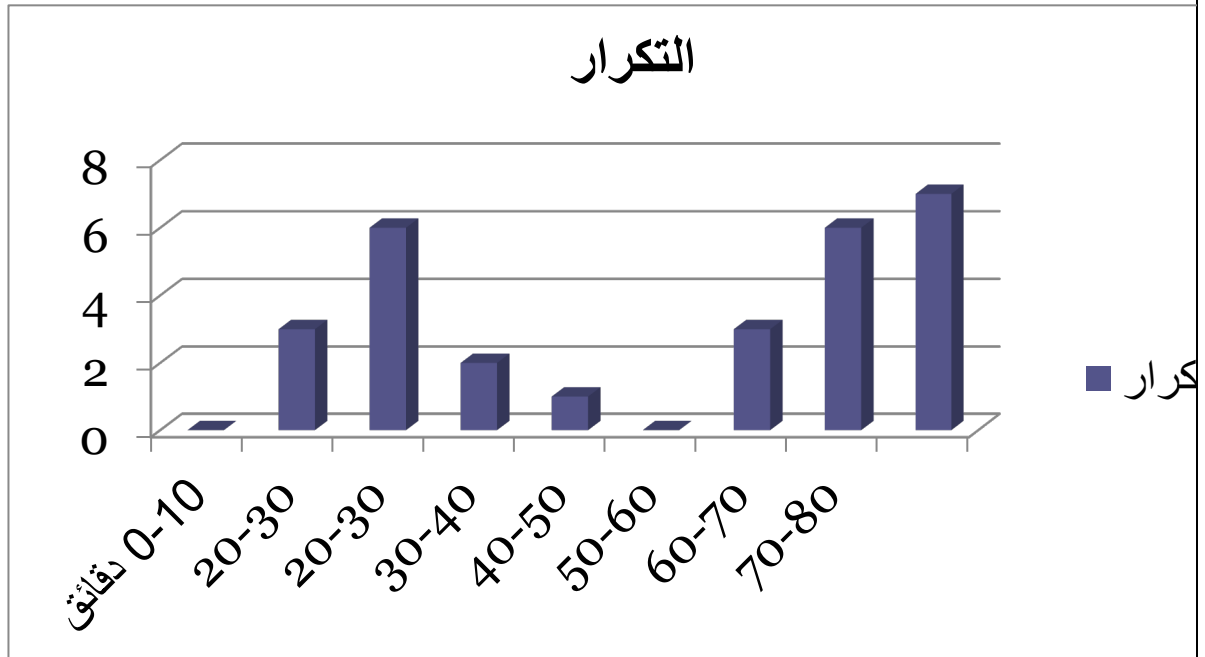
• ما الوقت في الحصة الذي يحدث فيه السلوك المشكل باستمرار؟

3. اكتب رأيك حول السلوك المشكل من حيث خصائصه وأسبابه، وموقف المعلم منه، وقدم مقترحاتك لتعديل السلوك المشكل مع ربطه بالمفاهيم والحقائق والنظريات التي درستها في المقرر. (6 درجات)

<p>.....</p> <p>.....</p> <p>.....</p> <p>.....</p> <p>.....</p> <p>.....</p> <p>.....</p>
--

4. ارسم " بيانيًا " شكلاً يوضح تكرار السلوك المشكل حسب توزيع وقت الحصّة، و اكتب استنتاجا عاما على ذلك؟ (4 درجات)

الرسم البياني



الاستنتاج:

.....

.....

.....

.....

.....

.....

### ملحق رقم 3 بطاقة ملاحظة الزميل (خاصة بعمل المجموعات الصغيرة)

اسم الطالب / الطالبة : .....

المرحلة والصف: ..... الموضوع: .....

1- ضع علامة (✓) لتحديد إن كانت الممارسات التالية طبقت أم لم تطبق، مع ذكر مثال في حال تطبيق الممارسة:

الممارسة	طبقت	لم تطبق	مثال (في حال أنها طبقت)
أ-وضوح الأهداف، ومواءمتها ومناسبتها مع معايير المناهج ويمكن قياسها.	<input type="checkbox"/>	<input type="checkbox"/>	
ب-استخدام عدة أساليب تدريسية، ومناسبة لدعم تعلم الطلبة، ومراعاتها لمهارات التفكير العليا ومجموعات العمل الصغيرة.	<input type="checkbox"/>	<input type="checkbox"/>	

	<input type="checkbox"/>	<input type="checkbox"/>	ج- استخدام المواد التعليمية التي تفعل مشاركة الطلبة، وتناسب مستوى تعلمهم ومستوى أنشطة المجموعات، فضلا عن تنوعها ، مثل (الصور والرسوم البيانية والمجسمات والقراءات المتنوعة وغيرها...).
	<input type="checkbox"/>	<input type="checkbox"/>	د- استخدام استراتيجيات التعلم والأنشطة والمواد التعليمية التي تلبى احتياجات كل الطلاب بما فهم الطلاب ذوي الاحتياجات الخاصة.
	<input type="checkbox"/>	<input type="checkbox"/>	هـ- يركز التقييم المستخدم على أهداف التعلم ويرتبط بوضوح بتعلم الطلاب، والتقييمات مناسبة لمستوى المتعلمين وعادلة بينهم ، ومحتوى المادة والتعلم التعاوني .
	<input type="checkbox"/>	<input type="checkbox"/>	و- إدارة عمل المجموعات بشكل اعتيادي وتوجيه تعاملات المجموعة بفاعلية.

2- هل لاحظت ممارسات أخرى؟ اذكرها؟

-----

-----

-----

-----

التفكير في الدرس:

3- ما الممارسات التي أعجبتك في عمل المجموعات الصغيرة؟

-----

-----

4- ما الممارسات التي لم تعجبك في عمل المجموعات الصغيرة؟

5- ما مقترحاتك للتحسين؟



ملحق رقم 4 بطاقة الملاحظة الصفية في مقررات استراتيجيات التدريس وطرائقها:

الملاحظات	استراتيجية الإدارة	الوقت
	الانطباع العام حول الصف	البيئة
	عرض أعمال الطلاب	
	المعلم مع الطالب	التفاعلات
	الطالب مع المعلم	
	الطالب مع الطالب	

الملاحظات	الاستراتيجيات التعليمية	الوقت
	التعلم الفعال	بنية الدرس
	الالتزام بخطة الدرس	
	مراعاة الفروق	
	مشاركة الطلبة	مشاركة الطلبة
	تعاون الطلبة	
	الأسئلة مفتوحة الإجابة	

الملاحظات			ممارسات التقييم	الوقت
التقييم التكويني				
			مدى فهم الطلبة	
			التقييم الذاتي للمعلم	
			حدد الأنواع المستخدمة	
نعم / لا		نعم / لا	نعم / لا	
	الأسئلة مفتوحة الإجابة		المنظمات البصرية	أوراق العمل
	الأسئلة مقيدة الإجابة		الاختبارات	بطاقات الخروج

التقييم الختامي					

**ملحق (5) نموذج الملاحظة الصفية السلوكية لمقرر SPED 303 (برنامج التربية الخاصة)**

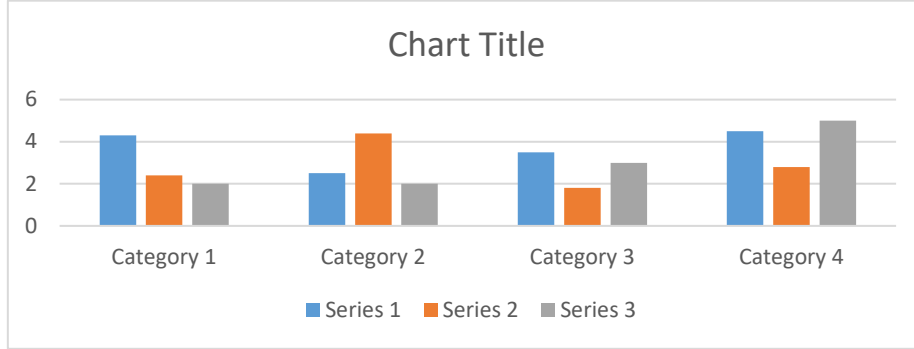
تحديد السلوك المراد قياسه بدقة وتعريفه إجرائياً: ( ..... )  
 اسم الطالب: التاريخ:  
 اسم الملاحظ: السلوك:  
 رقم جلسة الملاحظ: المكان:  
 وقت ابتداء الملاحظة: وقت انتهاء الملاحظة:  
 وصف الحالة: ( **بشكل سردي، قصصي** ) الوقت الكلي:

--

المظاهر السلوكية السلبية: .....  
 المظاهر السلوكية الإيجابية: .....  
 معايير الحكم على السلوك: .....

وصف السوك	معايير السلوك
مثال: لقد لوحظ تكرار السلوك (الغياب عن الحصص) بشكل ملحوظ وبشكل متكرر؛ مما سبب تدني مستوى الطالب التعليمي . وهنا يمكن قياسه باستخدام أسلوب التكرارات والحزم الإحصائية #	قياس تكرار السلوك





تعقيب وتأمل عن الحالة:

ملحق (6) السلم التقييمي للملاحظة الصفية للسلوك غير السوي لمقرر SPED 303 (طلبة برنامج التربية الخاصة فقط)

تقوم المعلمة الطالبة بإجراء ملاحظة وتسجيل وتقييم سلوكي وظيفي لمشكلة سلوكية ما يتم انتقائها من البيئة الصفية، ويجب أن تتضمن:- (1) تحديد السلوك غير السوي ؛ (2) جمع المعلومات والخط القاعدي ؛ (3) امتلاك مهارات ملاحظة لرصد السلوك وتسجيله ؛ (4) استكمال التحليل الوظيفي ؛ تفسير السلوك والتأمل فيه. (5)

## ملحق رقم 7 سلم تقييمات أنشطة المجموعات الصغيرة

المعيار	Exceeds Standard-3	Meets Standard-2	Approaching Standard-1	Not Meeting Standard-0
<b>تحديد السلوك المراد ملاحظته</b>	يحدد ويصف السلوك المراد ملاحظته ويعرفه تعريفاً إجرائياً وبدقة كبيرة ويفرق بشكل واضح بين السلوك المؤقت والسلوك غير السوي المراد ملاحظته..	يحدد ويصف السلوك المراد ملاحظته ولكن غير قادر على تعريفه تعريفاً إجرائياً ويفرق بالكاد بين السلوك المؤقت والسلوك غير السوي المراد ملاحظته..	يحدد ويصف السلوك المراد ملاحظته ولكن غير قادر على تعريفه تعريفاً إجرائياً وغير قادر على التفرقة بين السلوك المؤقت والسلوك غير السوي المراد ملاحظته..	يحدد ويصف السلوك المراد ملاحظته ويعرفه تعريفاً إجرائياً ولا يفرق بين السلوك المؤقت والسلوك غير السوي المراد ملاحظته.
<b>جمع المعلومات والخط القاعدي</b>	يجمع البيانات الأساسية ويسجلها ويعرضها بشكل مناسب دون أي أخطاء	يجمع البيانات الأساسية ويسجلها ويعرضها على نحو مناسب مع وجود بعض الأخطاء.	يجمع البيانات مع وجود أخطاء أو يسجل القاعدي ، أو يعرضها بطريقة تجعل معناها غير واضح.	يجمع البيانات الأساسية بطريقة غير كاملة أو غير دقيقة ؛ ويهمل في جمعها أو تسجيلها أو عرضها.
<b>امتلاك مهارات ملاحظة لرصد السلوك وتسجيله</b>	يجري الملاحظة العلمية المنظمة وينظم المعلومات المتحصل عليها بشكل اتقاني	يجري الملاحظة العلمية المنظمة وينظم المعلومات المتحصل عليها بشكل متوسط	يجري الملاحظة العلمية المنظمة مع وجود أخطاء وينظم المعلومات المتحصل عليها بشكل غير جيد	يجري الملاحظة العلمية المنظمة بشكل خاطئ وينظم المعلومات المتحصل عليها بشكل خاطئ
<b>استكمال التحليل الوظيفي للسلوك</b>	يحدد السوابق واللواحق للسلوك المراد ملاحظته ويفسر السلوك في ضوءها بشكل متوسط	يحدد السوابق واللواحق للسلوك المراد ملاحظته ويفسر السلوك في ضوءها بشكل متوسط	يحدد السوابق واللواحق ولكن يخطئ أحياناً وكذلك يفسر السلوك في ضوءها مع وجود أخطاء في التفسير	يحدد السوابق واللواحق للسلوك المراد ملاحظته بشكل خاطئ ويفسر السلوك في ضوءها بشكل خاطئ أيضاً
<b>التأمل</b>	يعرض رؤيته في السلوك وماله في المستقبل بشكل عميق	يعرض رؤيته في السلوك وماله في المستقبل بشكل متوسط	يعرض رؤيته عن السلوك الملاحظ بشكل غير واضح وكذا تحديد مآل السلوك	يعرض رؤيته عن السلوك الملاحظ بشكل خاطئ وكذا تحديد مآل السلوك

1

2

3

4

<p><b>Differentiation of Instruction</b></p> <p>التنوع في طرق التعليم (التمايزات والاختلافات)</p>	<p>Strategies, activities, and materials are clearly inappropriate for students with exceptionalities.</p> <p>استراتيجية تدريس واحدة . ، نشاط أو مادة تعليمية تم استخدامها ولم توافق حاجات الطلاب التعليمية استراتيجيات التعلم والأنشطة والمواد التعليمية المستخدمة غير ملائمة إطلاقاً للطلاب ذوي الاحتياجات الخاصة</p>	<p>Some of the strategies, activities or materials used are inappropriate for students with exceptionalities.</p> <p>بعض استراتيجيات التعلم والأنشطة والمواد التعليمية المستخدمة غير ملائمة للطلاب ذوي الاحتياجات الخاصة</p>	<p>Strategies, activities and materials used meet the needs of most students, including those with exceptionalities.</p> <p>تلي استراتيجيات التعلم والأنشطة والمواد التعليمية المستخدمة احتياجات معظم الطلاب بما فهم الطلاب ذوي الاحتياجات الخاصة</p>	<p>Strategies, activities and materials used meet the needs of all students, including those with exceptionalities.</p> <p>تلي استراتيجيات التعلم والأنشطة والمواد التعليمية المستخدمة احتياجات كل الطلاب بما فهم الطلاب ذوي الاحتياجات الخاصة</p>
<p><b>Group Management</b></p> <p>إدارة المجموعة</p>	<p>Does not monitor the group or correct ineffective group interaction</p> <p>لا تتابع سلوكيات المجموعة ولا تصحح التعاملات الخطأ.</p>	<p>Rarely monitors the group or corrects ineffective group interaction.</p> <p>نادراً ما توجه أو تتابع سلوكيات المجموعة أو تصحح التعاملات الخطأ</p>	<p>Occasionally monitors the group and corrects ineffective group interaction.</p> <p>تدير عمل المجموعات في بعض الأحيان وتصحح تعاملات المجموعة غير الفعالة</p>	<p>Routinely monitors the group and actively directs effective group interaction.</p> <p>تدير عمل المجموعات بشكل اعتيادي وتوجه تعاملات المجموعة بفعالية</p>

**Individual accountability:** Ensuring that students understand that they are individually accountable for completing the assignment/ activity and using appropriate strategies to hold each student accountable for learning the materials. This can be done by assigning a specific role to each individual in the group.

المسؤولية الفردية: التأكد من معرفة الأفراد بالمسؤولية الفردية لإنجاز المهام والأنشطة وإيجاد طرق ليتحمل كل

طالب المسؤولية عن تعلمه وهذا يمكن إنجازه من خلال تعيين مهام لجميع أعضاء المجموعة

### Small group-work reflection

تأمل - عمل المجموعات الصغيرة

1. What worked well in the small-group activity? ما الذي تم بشكل جيد في نشاط المجموعات الصغيرة؟
2. What did not work well and why? ما الذي لم يتم بشكل جيد ولماذا؟
3. What are the strengths and weaknesses of the strategy (ies) used? ما نقاط القوة ونقاط الضعف في الاستراتيجيات المستخدمة
4. What changes can you add to make the activity more effective? ما الذي يمكن تغييره لتكون الأنشطة أكثر فعالية
5. What did you learn from this activity? ما الذي تعلمته من هذا النشاط؟

ملحق رقم 8 بطاقة ملاحظة الزميل لعمل المجموعات الصغيرة (لطلبة التربية الخاصة فقط)

اسم الطالبة-المعلمة : ----- التاريخ: -----



المرحلة والصف: ----- الموضوع: -----

1- ضع علامة (✓) لتحديد إن كانت الممارسات التالية طبقت أم لم تطبق، مع ذكر مثال في حال تطبيق الممارسة:

الممارسة	طبقت	لم تطبق	مثال (في حال أنها طبقت)
أ-وضوح الأهداف، ومواءمتها ومناسبتها مع الأهداف المنصوص عليها في الخطة التربوية الفردية.	<input type="checkbox"/>	<input type="checkbox"/>	
ب-استخدام عدة أساليب تدريسية ، ومناسبة لدعم تعلم الطلبة ، ومراعاتها لقدرات الطلبة الذين يتلقون خدمات التربية الخاصة.	<input type="checkbox"/>	<input type="checkbox"/>	
ج -استخدام المواد التعليمية التي تفاعل مشاركة الطلبة، وتناسب مستوى تعلمهم ومستوى أنشطة المجموعات، فضلا عن تنوعها ، مثل (الصور والرسوم البيانية والمجسمات والقراءات المتنوعة وغيرها...).	<input type="checkbox"/>	<input type="checkbox"/>	
د-استخدام استراتيجيات التعلم والأنشطة والمواد التعليمية التي تلي احتياجات كل الطلبة بما فهم الطلبة الذين يتلقون خدمات التربية الخاصة.	<input type="checkbox"/>	<input type="checkbox"/>	
هـ -يركز التقييم المستخدم على أهداف التعلم المنصوص عليها في الخطة التربوية الفردية. ويرتبط بوضوح بتعلم الطلبة، والتقييمات مناسبة لمستوى المتعلمين	<input type="checkbox"/>	<input type="checkbox"/>	
و-إدارة عمل المجموعات بشكل اعتيادي وتوجيه تعاملات المجموعة بفاعلية.	<input type="checkbox"/>	<input type="checkbox"/>	

--	--	--	--

2- هل لاحظت ممارسات أخرى؟ اذكرها؟

-----

-----

-----

-----

التفكر في الدرس:

3- ما الممارسات التي أعجبتك في عمل المجموعات الصغيرة؟

-----

-----

4- ما الممارسات التي لم تعجبك في عمل المجموعات الصغيرة؟

5- ما مقترحاتك للتحسين؟

-----

-----

### ملحق (9) معايير تقييم التقرير النهائي للزيارة الميدانية لمقرر المنهج والتطبيق للتربية البدنية للأطفال EDPE 260

الدرجة الكلية	3 متميز	2 جيد	1 ضعيف	عناصر التقرير
---------------	------------	----------	-----------	---------------

الوصف العام	وصف عام لا يتضمن المعلومات الأساسية عن المدرسة وعدد المعلمين والطلبة ووضع التربية البدنية	وصف عام يتضمن بعض المعلومات الأساسية عن المدرسة	وصف دقيق للمعلومات الأساسية عن المدرسة من حيث هيكلها الإداري والتنظيمي- عدد الطلبة- عدد المعلمين- عدد معلمي الرياضة- مناهج التربية البدنية بالمدرسة –الأدوات والتجهيزات الرياضية المتوفرة
المشاهدة الصفية	يصف الطالب الدرس الذي شاهده دون ترتيب وتنظيم للأفكار وخطوات سير الدرس	يصف الطالب الدرس الذي شاهده وخطوات سير الدرس ولكن دون تفاصيل	وصف شامل ودقيق لخطوات سير الدرس وأهم استراتيجيات التعلم المستخدمة والأنشطة الرياضية وأهم الإيجابيات والسلبيات في الدرس والحلول المقترحة لتطويره
المقابلة مع المعلم	عدم الالتزام بمحاور المقابلة الأساسية وإعطاء معلومات مقتضبة عن إجابات المعلم	إجابات حول بعض محاور المقابلة فقط واهمال بعض المحاور	شمولية تامة لجميع محاور المقابلة التي تم تحديدها ومعلومات وافية عن كل عنصر من عناصر المنهج الأربعة ( الأهداف- المحتوى- الأنشطة -التقييم
المجموع الكلي			

### ملحق رقم 10 سلم تقييمات أنشطة المجموعات الصغيرة (طلبة برنامج التربية الخاصة فقط)

	1	2	3	4
Differentiation of Instruction	استراتيجية تدريس . واحدة ، نشاط أو مادة	بعض استراتيجيات التعلم والأنشطة والمواد	تلي استراتيجيات التعلم والأنشطة والمواد	تلي استراتيجيات التعلم والأنشطة

التنوع في طرق التعليم (التمايزات والاختلافات)	تعليمية تم استخدامهم ولم توافق حاجات الطلبة التعليمية استراتيجيات التعلم والأنشطة والمواد التعليمية المستخدمة غير ملائمة إطلاقاً للطلبة الذين يتلقون خدمات التربية الخاصة	التعليمية المستخدمة غير ملائمة للطلبة الذين يتلقون خدمات التربية الخاصة	التعليمية المستخدمة احتياجات معظم الطلبة بما فهم الطلبة الذين يتلقون خدمات التربية الخاصة	المواد التعليمية المستخدمة احتياجات كل الطلبة بما فهم الطلبة الذين يتلقون خدمات التربية الخاصة
Group Management إدارة المجموعة	لا تتابع سلوكيات المجموعة ولا تصحح التعاملات الخطأ.	نادراً ما توجه أو تتابع سلوكيات المجموعة أو تصحح التعاملات الخطأ	تدير عمل المجموعات في بعض الأحيان وتصحح تعاملات المجموعة غير الفعالة	تدير عمل المجموعات بشكل اعتيادي وتوجه تعاملات المجموعة بفعالية

**Individual accountability:** Ensuring that students understand that they are individually accountable for completing the assignment/ activity and using appropriate strategies to hold each student accountable for learning the materials. This can be done by assigning a specific role to each individual in the group.

المسؤولية الفردية: التأكد من معرفة الأفراد بالمسؤولية الفردية لإنجاز المهام والأنشطة وإيجاد طرق ليتحمل كل

طالب المسؤولية عن تعلمه وهذا يمكن إنجازه من خلال تعيين مهام لجميع أعضاء المجموعة

### Small group-work reflection

تأمل - عمل المجموعات الصغيرة

1. What worked well in the small-group activity? ما الذي تم بشكل جيد في نشاط المجموعات الصغيرة؟
2. What did not work well and why? ما الذي لم يتم بشكل جيد ولماذا؟

3. What are the strengths and weaknesses of the strategy (ies) used? ما نقاط القوة ونقاط الضعف في

الاستراتيجيات المستخدمة

4. What changes can you add to make the activity more effective? ما الذي يمكن تغييره لتكون

الأنشطة أكثر فعالية

5. What did you learn from this activity? ما الذي تعلمته من هذا النشاط?

## ملحق رقم 11 سلم التقدير الكامل لمهمة التدريس المصغر (المشرف الجامعي)

المعيار/ المستوى	تجاوز التوقعات	مرضي	يحتاج للتحسين	غير مقبول
خطة الدرس	جميع عناصر خطة الدرس مكتوبة بشكل جيد (انظر النموذج) كاملة ومناسبة؛ وجميع العناصر تحقق أهداف الدرس.	تم تحقيق معظم عناصر خطة الدرس ومعظمها مناسبة وتدعم أهداف الدرس.	تم إغفال العديد من عناصر خطة الدرس أو العديد من العناصر ليست مناسبة .	تم إغفال معظم عناصر خطة الدرس أو معظم العناصر ليست مناسبة.
طرق التدريس	تتضمن أفضل الممارسات، المتعددة؛ و المتنوعة، والتي تدعم مشاركة الطلبة ، و المناسبة للمحتوى ومستوى الصف، و المحتوى بأكمله مهم، و صحيح، و قد تم عرضه بطريقة منطقية.	تتضمن العديد من الممارسات المناسبة للمحتوى ومستوى الصف ، فيها بعض التنوع، وتدعم إلى حد ما مشاركة الطلبة، و المحتوى بأكمله مهم، و صحيح، و قد تم عرضه بطريقة منطقية.	الاستراتيجيات المستخدمة غير مناسبة للمحتوى أو مستوى الصف، ولا يوجد بها تنوع، ولا تدعم مشاركة الطلبة، و لكن معظم المحتوى صحيح؛ ولا وجود لأخطاء جسيمة	تم استخدام استراتيجيات واحدة، لا تمثل ممارسات مناسبة للمحتوى أو لمستوى الصف، وهناك أخطاء جسيمة في المحتوى.
المحتوى	جميع المعلومات صحيحة وتمثل المفاهيم و/ أو المهارات الأساسية المرتبطة بذلك المحتوى. وقد تم التأكيد على الأفكار الرئيسية في المحتوى. وقد تم عرض المحتوى بطريقة منطقية ومناسب في تسلسلها لاستيعاب المتعلمين، وبمستوى تطوري مناسب، جميع الأمثلة / والأنشطة مناسبة لكل من المحتوى والمتعلمين.	جميع المعلومات المرتبطة بالمحتوى صحيحة، وقد تم تحقيق واحدة أو أكثر من المفاهيم الأساسية المرتبطة بالمحتوى. المحتوى مناسب لمستوى المتعلمين. تسلسل المحتوى لا يؤثر في استيعاب الطلبة، الأمثلة / والأنشطة المستخدمة لا تؤدي إلى تكوين مفاهيم خطأ.	يوجد بعض الأخطاء في المحتوى، ولكنها ليست جسيمة. قد يكون المحتوى أقل أو أعلى من المستوى التطوري للمتعلمين. التسلسل قد يؤثر سلباً على التعلم. واحدة أو أكثر من الأمثلة/ أو الأنشطة يمكن أن تؤدي إلى تكوين مفاهيم خطأ.	يوجد أخطاء جسيمة في دقة المحتوى، أو المحتوى المقدم غير مناسب للمستوى التطوري للمتعلمين، أو تسلسل المحتوى يؤثر بشكل سلبي في استيعاب المتعلمين.
التكامل	يوجد ترابط طبيعي بين مكونات المحتوى، تعمل على تكامل التدريس بشكل مناسب وفعال لإثراء عملية التدريس.	يوجد تكامل بين مكونات المحتوى، ولكن مستوى الترابط بينها ليس طبيعي ، و التكامل يؤثر بشكل إيجابي في عملية التدريس.	يوجد محاولات لدمج مكونات المحتوى، ولكن هذا التكامل له أثر طفيف على نوعية التدريس .	لا يوجد أية محاولة لدمج مكونات المحتوى، أو محاولات لعمل تكامل يسهم في تدريس فعال .
العرض	يتضمن معظم ما يلي: تعليمات واضحة، و سرعة مناسبة،	يتضمن العديد مما يلي: تعليمات واضحة، و سرعة	التعليمات غير واضحة أو غير كافية، السرعة، أو الصوت،	تدني في السرعة المناسبة، أو الصوت، أو التواصل بالعين

	و الصوت، و التواصل بالعين، والمشاركة، والتفاعلات الإيجابية، و مستوى عالٍ من الأسئلة	مناسبة، والصوت، و التواصل بالعين، والمشاركة، والتفاعلات الإيجابية، و مستوى عالٍ من الأسئلة.	أو التواصل بالعين غير مناسب، و لا يوجد مستوى عالٍ من الأسئلة. ومعظم التفاعلات إيجابية.	غير مناسب. التفاعل مع الطلبة سلبى، التعليمات غير واضحة، و لا يوجد مستوى عالٍ من الأسئلة
التنظيم	استيفاء جميع متطلبات الوقت؛ جميع العناصر التعليمية جاهزة، ومتسلسلة و منظمة بشكل مناسب .	استيفاء جميع متطلبات الوقت؛ معظم العناصر التعليمية جاهزة، ومتسلسلة و منظمة بشكل مناسب، و لا يوجد عقبات جسيمة	بعض الأخطاء الطفيفة في متطلبات الوقت، بعض العناصر غير منظمة، ولكن العرض التقديسي يمكن متابعته.	متطلبات الوقت غير مناسبة، أو أن العرض التقديسي غير منظم بطريقة تمكن من متابعته.
دمج التكنولوجيا	تم استخدام التكنولوجيا بما يحقق أهداف الدرس وتم تعزيزها أيضا من قبل كل من المعلم والطالب.	تم استخدام التكنولوجيا التي تتسق مع أهداف الدرس من قبل المعلم والطالب .	تم استخدام التكنولوجيا التي تتسق مع أهداف الدرس وبعضها الآخر لا يتسق.	لم تستخدم التكنولوجيا في الدرس سواء من قبل المدرس أو من قبل الطالب.
التقويم	تم إدارة التقويم بشكل مناسب بحيث يركز بشكل واضح على أهداف التعلم، ويوفر بيانات مفيدة، ويرتبط ارتباطاً واضحاً بتعلم الطلبة. و التقويم عادل (مناسب للمتعلمين والمحتوى)، و التقويم يؤدي بشكل واضح إلى طريقة تحليل للبيانات ذات معنى.	تم إدارة التقويم بطريقة مناسبة و تتضمن بيانات مفيدة تتعلق بمعظم الأهداف. و التقويم عادل (مناسب للمتعلمين والمحتوى)، و يمكن إتمام عملية تحليل البيانات.	تم إدارة التقويم بطريقة مناسبة ، ولكن البيانات قد لا ترتبط بشكل واضح بأهداف التعلم، أو قد يكون من الصعب استكمال عملية تحليل البيانات.	التقويم إما مفقود، أو لا يوفر بيانات ذات معنى، أو التقويم غير عادل (غير مناسب للمحتوى أو للمتعلمين).
الانعكاسية (صحيفة التفكير)	مدروسة، ومفيدة، وواقعية، و تظهر نقاط القوة ونقاط الضعف في كل أجزاء الدرس بما في ذلك التخطيط، والتدريس، و التقويم، و نتائج التقويم مفهومة بشكل واضح ويمكن مناقشتها و دراستها، و تم تقديم اقتراحات للتحسين و التي تستند بشكل واضح <a href="#">إلى</a> ملامح ومعلومات صحيفة التفكير	تم تحديد مؤشرات واقعية على نقاط القوة ونقاط الضعف في التخطيط، والتدريس، و التقويم، و نتائج التقويم هي جزء من عملية التفكير. و تم تقديم اقتراحات مناسبة للتحسين والتي تتضمن نتائج التقويم.	تم الإشارة إلى نقاط القوة أو الضعف، ولكن تم إغفال العديد من المجالات الرئيسية، وتم الإشارة إلى نتائج التقويم، ولكن لم يتم دراستها بعناية، و تم تقديم بعض الاقتراحات	عملية التفكير غير واقعية، و تم الإشارة إلى القليل من نقاط القوة أو الضعف في النشاط، و لا يوجد أي إشارة إلى البيانات المرتبطة بالتقويم.

## ملحق رقم 12 استمارة تقييم التدريس المصغر للمعلم المعاون (المختصرة)

رقم القيد  
أستاذ المقرر:

الاسم:  
رقم المجموعة:

الدرجة	غير مقبول	يحتاج للتحسين	مرضي	تجاوز التوقعات	المعيار/ المستوى
	تدني في السرعة المناسبة، أو الصوت، أو التواصل بالعين غير مناسب. التفاعل مع الطلبة سلبي، التعليمات غير واضحة، ولا يوجد مستوى عالٍ من الأسئلة.	التعليمات غير واضحة، أو غير كافية، السرعة، أو الصوت، أو التواصل بالعين غير مناسب، ولا يوجد مستوى عالٍ من الأسئلة. ومعظم التفاعلات إيجابية.	يتضمن العديد مما يلي: تعليمات واضحة، وسرعة مناسبة، والصوت، و التواصل بالعين، والمشاركة، والتفاعلات الإيجابية، ومستوى عالٍ من الأسئلة.	يتضمن معظم ما يلي: تعليمات واضحة، و سرعة مناسبة، والصوت، و التواصل بالعين، والمشاركة، والتفاعلات الإيجابية، ومستوى عالٍ من الأسئلة ومتنوع.	العرض
	متطلبات الوقت غير مناسبة، أو أن العرض التقديري غير منظم بطريقة تمكن من متابعته	بعض الأخطاء الطفيفة في متطلبات الوقت، بعض العناصر غير منظمة، ولكن العرض التقديري يمكن متابعته.	استيفاء جميع متطلبات الوقت؛ معظم العناصر التعليمية جاهزة، ومتسلسلة ومنظمة بشكل مناسب، ولا يوجد عقبات جسيمة	استيفاء جميع متطلبات الوقت؛ جميع العناصر التعليمية جاهزة، ومتسلسلة ومنظمة بشكل مناسب.	التنظيم
8 درجات					الإجمالي

ممررات درجة التقييم:

.....

.....

.....

.....

.....

توقيع المنسق/ة/النائب الأكاديمي

توقيع الملاحظ/ة:



## ملحق رقم 13 السلم التقييمي للخطة التربوية الفردية (طلبة التربية الخاصة فقط)

	value: 1.00	value: 2.00	value: 3.00	value: 4.00	Score/Level
Basic Information معلومات اساسية	Sent or incorrect المرسلة أو غير صحيحة	A designation is provided for student name, birth date, date of IEP, and type of IEP. Majority of the information is incorrect or information. يتم توفير تسمية لاسم الطالب وتاريخ الميلاد وتاريخ IEP ونوع IEP وغالبية المعلومات غير صحيحة.	A designation is provided for student name, birth date, district, building site, date of IEP, and type of IEP. Majority of the information is correct. يتم توفير تسمية لاسم الطالب وتاريخ الميلاد والمنطقة وموقع البناء وتاريخ IEP ونوع IEP وغالبية المعلومات صحيحة	A designation is provided for student name, birth date, date of IEP, and type of IEP. All of the information is correct. يتم توفير تسمية لاسم الطالب وتاريخ الميلاد وتاريخ IEP ونوع IEP وكل المعلومات صحيحة	
Present Level of Educational Performance المستوى الحالي للأداء التعليمي	Little to no information is provided about the present level of education performance, or information provided is clearly not accurate. يتم تقديم معلومات قليلة أو معدومة حول المستوى الحالي للأداء التعليمي، أو من الواضح أن المعلومات غير دقيقة	Objective statements about educational, behavioral and social strengths and needs are listed but are not consistently appropriate or do not directly link to the evaluation data. Existing standardized and informal evaluation data are inconsistently included with results showing effects of children disability on educational performance. The impact of the disability on the involvement/progress in general curriculum is provided. يتم سرد البيانات الموضوعية حول نقاط القوة والاحتياجات التعليمية والسلوكية والاجتماعية ولكنها ليست مناسبة باستمرار أو لا ترتبط مباشرة ببيانات التقييم.	Objective statements about educational, behavioral and social strengths and needs are listed and directly relate to evaluation data, but are not consistently comprehensive. Existing standardized and informal evaluation data are included with results showing effects of children disability on educational performance. The impact of the disability on the involvement/progress in general curriculum is provided يتم سرد البيانات الموضوعية حول نقاط القوة والاحتياجات التعليمية والسلوكية والاجتماعية وتتعلق مباشرة ببيانات التقييم، ولكنها ليست شاملة باستمرار. يتم تضمين بيانات	Objective statements about educational, behavioral and social strengths and needs are listed, directly relate to evaluation results, and are consistently comprehensive. Existing standardized and informal evaluation data are included with results showing effects of children disability on educational performance. The impact of the disability on the involvement/progress in general curriculum is provided. يتم سرد البيانات الموضوعية حول نقاط القوة والاحتياجات التعليمية والسلوكية والاجتماعية، وترتبط مباشرة بنتائج التقييم وشاملة باستمرار. يتم تضمين بيانات التقييم	

	value: 1.00	value: 2.00	value: 3.00	value: 4.00	Score/Level
		تضمنين بيانات التقييم الموحدة وغير الرسمية الموجودة بشكل غير متنسق مع النتائج التي تظهر آثار إعاقاة الأطفال على الأداء التعليمي. وأثر الإعاقاة على المشاركة / التقدم في المناهج العامة.	التقييم الموحدة وغير الرسمية الموجودة مع النتائج التي تظهر آثار إعاقاة الأطفال على الأداء التعليمي. يتم توفير تأثير الإعاقاة على المشاركة / التقدم في المناهج العامة	الموحدة وغير الرسمية الموجودة مع النتائج التي تظهر آثار إعاقاة الأطفال على الأداء التعليمي. و يظهر تأثير الإعاقاة على المشاركة / التقدم في المناهج العامة	
	<p><b>Standards</b></p> <p><b>International- Qatar National Professional Standards for Teachers (2016)</b>  <b>Standard:</b> 1. Planning for student progress and achievement  <b>Indicator:</b> 1.3 Caters for different groups of students (including gifted and talented and ASEN students).  <b>Indicator:</b> 1.4 Uses student data to plan for student progression</p> <p><b>International- Qatar University Diversity Standards (2015)</b>  <b>Standard:</b> (2) Identify instructional needs for a diverse student population, respecting the needs of all students.</p> <p><b>المعايير</b>  المعايير المهنية الوطنية القطرية للمعلمين (2016)  المعيار: 1. التخطيط لتقدم الطالب وإنجازه  المؤشر: 1.3 يلبى احتياجات مجموعات مختلفة من الطلاب (بما في ذلك الطلاب الموهبين والمتفوقين)  المؤشر: 1.4 يستخدم بيانات الطالب للتخطيط لتقدم الطالب  معايير التنوع بجامعة قطر (2015)  المعيار: (2) تحديد الاحتياجات التعليمية لمجموعة متنوعة من الطلاب، واحترام احتياجات جميع الطلاب</p> <p><b>USA- ACEI- Association for Childhood Education International Program Standards for Elementary Teacher Preparation</b>  <b>Domain:</b> ASSESSMENT  <b>Standard 4:</b> Assessment for instruction--Candidates know, understand, and use formal and informal assessment strategies to plan, evaluate and strengthen instruction that will promote continuous intellectual, social, emotional, and physical development of each elementary student.  الولايات المتحدة الأمريكية المتحدة الأمريكية - ACEI - جمعية معايير تعليم الطفولة الدولية لبرنامج إعداد المعلمين الابتدائي  المجال: التقييم  المعيار 4: تقييم التعليم - يعرف المرشحون ، ويفهم ، ويستخدمون استراتيجيات التقييم الرسمية وغير الرسمية لتخطيط وتعزيز التعليم الذي من شأنه أن يشجع التطور الفكري والاجتماعي والعاطفي والجسدي لكل طالب ابتدائي</p>				
Long Term Goals أهداف بعيدة المدى	Little or no information is provided for long term goals, or the information provided is clearly not appropriate. يتم تقديم القليل من المعلومات أو عدم تقديمها للأهداف طويلة الأجل ، أو من الواضح أن المعلومات المقدمة غير مناسبة.	Annual goals are selected and may or may not be based on present level of performance data. Priority of goals lacks alignment with learner strengths and needs. Goals are not written in measurable terms and/or do not show direction for growth. يتم تحديد الأهداف السنوية وقد لا تستند إلى المستوى الحالي لبيانات الأداء. أولوية الأهداف تفتقر إلى التوافق مع نقاط القوة والاحتياجات للمتعلم. لا تتم كتابة الأهداف	Annual goals are selected and based on present level of performance data. Priority of goals lacks alignment with learner strengths and needs. Goals are written in measurable terms and show direction for growth. (minimum of 2) يتم تحديد الأهداف السنوية وقائمة على المستوى الحالي لبيانات الأداء. أولوية الأهداف تفتقر إلى التوافق مع نقاط القوة والاحتياجات للمتعلم. تتم كتابة الأهداف	Annual goals are selected and prioritized based on present level of performance data. Goals are written in measurable terms and show direction for growth. يتم تحديد الأهداف السنوية وتحديد الأولويات القائمة على المستوى الحالي لبيانات الأداء. تتم كتابة الأهداف بعبارات قابلة للقياس وإظهار اتجاه النمو	

	value: 1.00	value: 2.00	value: 3.00	value: 4.00	Score/Level
		بعبارة قابلة للقياس و / أو لا تظهر اتجاهًا للنمو	بعبارة قابلة للقياس وإظهار اتجاه النمو. (على الأقل 2)		
	<p><b>Standards</b>  <b>International - Qatar University Initial Program Dispositions (2015)</b>  <b>Standard:</b> 8. Readily engages with new opportunities and tasks.  <b>International- Qatar National Professional Standards for Teachers (2016)</b>  <b>Standard:</b> 4. Assessing students' learning and uses assessment data to improve achievement  <b>Indicator:</b> 4.1 Prepares and documents all types of assessment.  <b>International- Qatar University CED Standards- Bachelor or Diploma in Education (2013)</b>  <b>PLO:</b>  PLO 8: Lead positive change in education.  <b>USA- ACEI- Association for Childhood Education International Program Standards for Elementary Teacher Preparation</b>  <b>Domain:</b> DEVELOPMENT, LEARNING AND MOTIVATION  <b>Standard 1:</b> Development, Learning and Motivation--Candidates know, understand, and use the major concepts, principles, theories, and research related to development of children and young adolescents to construct learning opportunities that support individual students' development, acquisition of knowledge, and motivation.</p> <p>المعايير الدولي - التصفيات الأولية لبرنامج جامعة قطر (2015) المعيار: 8. يشارك بسهولة مع فرص ومهام جديدة. المعايير المهنية الوطنية القطرية للمعلمين (2016) المعيار: 4. تقييم تعلم الطلاب ويستخدم بيانات التقييم لتحسين التحصيل المؤشر: 4.1 إعداد وتوثيق جميع أنواع التقييم. معايير جامعة قطر الدولية- CED- بكالوريوس أو دبلوم في التعليم (2013) PLO PLO 8: قيادة التغيير الإيجابي في التعليم. الولايات المتحدة الأمريكية - ACEI - جمعية معايير تعليم الطفولة الدولية لبرنامج إعداد المعلمين الابتدائي المجال: التنمية، التعلم والتحفيز المعيار 1: التنمية والتعلم والدافع - يعرف المرشحون ويفهمون ويستخدمون المفاهيم والمبادئ والنظريات والبحوث الرئيسية المتعلقة بتنمية الأطفال والمراهقين الشباب لبناء فرص التعلم التي تدعم تنمية الطلاب الفردية واكتساب المعرفة، والدافع</p>				
Short Term Objectives/ Benchmark الأهداف قصيرة المدى / المعيار	Little or no information is provided for short term goals, or the information provided is clearly not appropriate.  يتم تقديم القليل من المعلومات أو عدم تقديمها للأهداف قصيرة الأجل، أو من الواضح أن المعلومات المقدمة غير مناسبة.	Majority of short term objectives/ benchmark (linked to annual goals) are not written in measurable terms (objectives contain 4 parts each: who will do what, under what conditions, and to what degree. Benchmarks may or may not be age-appropriate and correlate with past IEP benchmarks. غالبية الأهداف / المعايير المرجعية قصيرة الأجل (مرتبطة بالأهداف السنوية) لا تتم كتابتها بعبارة قابلة للقياس (تحتوي الأهداف	Majority of short term objectives/ are written in measurable terms (objectives contain 4 parts each: who will do what, under what conditions, and to what degree. Benchmarks written are age-appropriate and correlate with past IEP benchmarks.  تتم كتابة معظم الأهداف قصيرة الأجل / بعبارة قابلة للقياس (تحتوي الأهداف على 4 أجزاء لكل منها: من سيفعل ما، وتحت أي ظروف، وإلى أي درجة. المقاييس المكتوبة	Majority of short term objectives/ are written in measurable terms (objectives contain 4 parts each: who will do what, under what conditions, and to what degree. تتم كتابة معظم الأهداف قصيرة الأجل / بعبارة قابلة للقياس (تحتوي الأهداف على 4 أجزاء لكل منها: من سيفعل ما، وتحت أي ظروف، وإلى أي درجة.	

value: 1.00	value: 2.00	value: 3.00	value: 4.00	Score/Level
	على 4 أجزاء لكل منهما: من سيفعل ماذا ، وتحت أي ظروف ، وإلى أي درجة. ترتبط مع معايير IEP الماضية.	مناسبة للعمر وتتناسب مع معايير IEP السابقة .		
<p><b>Standards</b></p> <p><b>International - Qatar University Initial Program Dispositions (2015)</b>  <b>Standard:</b> 5. Problem Solving: Recognizes the importance of and uses a systematic approach to problem solving and decision-making.</p> <p><b>International- Qatar National Professional Standards for Teachers (2016)</b>  <b>Standard:</b> 2. Engaging students and developing them as learners  <b>Indicator:</b> 2.2 Uses a variety of activities and supporting learning resources.  <b>Indicator:</b> 2.3 Provides learning experiences matched to students' curricular learning experiences</p> <p><b>International- Qatar University CED Standards- Bachelor or Diploma in Education (2013)</b>  <b>PLO:</b>          PLO 4. Foster successful learning experiences for all students by addressing individual differences.</p> <p><b>USA- ACEI- Association for Childhood Education International Program Standards for Elementary Teacher Preparation</b>  <b>Domain:</b> INSTRUCTION  <b>Standard 3.2:</b> Adaptation to diverse students--Candidates understand how elementary students differ in their development and approaches to learning, and create instructional opportunities that are adapted to diverse students;</p> <p>المعايير          الدولي - التصفيات الأولية لبرنامج جامعة قطر (2015)          المعيار: 5. حل المشكلات: يدرك أهمية ويستخدم نهجًا منهجيًا لحل المشكلات واتخاذ القرارات.          المعايير المهنية الوطنية القطرية للمعلمين (2016)          المعيار: 2. إشراك الطلاب وتطويرهم كمتعلمين          المؤشر: 2.2 يستخدم مجموعة متنوعة من الأنشطة ودعم الموارد التعليمية.          المؤشر: 2.3 يوفر خبرات تعلم تتوافق مع خبرات الطلاب التعليمية          معايير جامعة قطر الدولية - CED بكالوريوس أو دبلوم في التعليم (2013)          PLO          PLO 4 - تعزيز خبرات التعلم الناجحة لجميع الطلاب من خلال معالجة الفروق الفردية.          الولايات المتحدة الأمريكية - ACEI - جمعية معايير تعليم الطفولة الدولية لبرنامج إعداد المعلمين الابتدائي          المجال: تعليمات          المعيار 3.2: التكيف مع الطلاب المتنوعين - يفهم المرشحوون كيف يختلف الطلاب في تطويرهم وطرق تعلمهم، ويخلقون فرصًا تعليمية          تتكيف مع الطلاب المتنوعين</p>				

[Type here]

## ملحق رقم 14 نموذج خطة التدريس المصغر المعتمد من كلية التربية

		اسم الطالب Student Name		اسم المدرسة School Name
	المادة / الوحدة Subject/ Unit	اليوم / التاريخ Day/ date		المادة / الوحدة Subject/ Unit
		عنوان الدرس Lesson Title		المعلم المعاون Mentor Teacher

مصادر التعلم Resources (Used in planning)		معايير المناهج التعليمية Qatar Standards	
	كتاب الطالب Student Text Book		
	كراسة التمارين/ الأنشطة Workbook/ Activity Book		
	مصادر التعلم المساندة Supportive learning resources		
المصطلحات والمفاهيم الرئيسية Terminologies and Basic Concepts		الوسائل التعليمية Materials (Used in teaching & learning)	

أنشطة التعليم والتعلم  
Teaching and Learning activities

الزمن Time	التهيئة Activating Prior Knowledge/Focus/Motivation

الأنشطة الرئيسية  
Basic activities

الزمن Time	التقويم من أجل التعلم التقويم البنائي Assessment for Learning (formative assessment)	أنشطة الطالب التعليمية Student Activities	طرق وأساليب تدريس المعلم (الاستراتيجيات التعليمية) Teacher Strategies	أهداف التعلم Objective(s)

				الغلق Closure
				الواجب Homework
				التقويم الختامي Summative assessment
التربية القيمية والثقافة الأسرية الوجدانية إن وجدت) (الأهداف Value Education & Family Literacy Objectives (affective domain, if available)	تسهيلات الدمج (الدعم الإضافي) إن وجد Inclusive facilities for students with special needs ( additional support/ if available)	الأنشطة الإثرائية/ تمديد الدرس Enrichment Activities/ Lesson Extension	التمايز / التعديلات / الفروق الفردية Differentiation/Modifications Individual differences	
التأمل الذاتي للمعلم				

## المعايير المهنية للمعلمين

1.  الطلبة تحصيل و أداء لتطوير 1. التخطيط
2.  كمتعلمين. تطويرهم و التعلم عملية في الطلبة إشراك
3.  للتحدي. ومثيرة وداعمة آمنة تعلم بيئة 3. توفير
4.  الأداء لتحسين التقييم بيانات واستخدام الطلاب تعلم تقييم
5.  المستمر. التطوير المهني في والمشاركة الجودة عالية مهنية ممارسات إظهار
6.  والمجتمع. الأمور أولياء مع الفاعلة الشراكة على 6. الحفاظ



## ملحق رقم 15 سلم التقدير الكامل لمهمة التدريس المصغر (الطلبة التربوية الخاصة فقط)

المستوى / المعيار	تجاوز التوقعات	مرضي	يحتاج للتحسين	غير مقبول
خطة الدرس	جميع عناصر خطة الدرس مكتوبة بشكل جيد (انظر النموذج) كاملة ومناسبة لجميع الطلبة بما فهم الطلاب ذوي الاحتياجات الخاصة : و جميع العناصر تحقق أهداف الدرس.	تم تحقيق معظم عناصر خطة الدرس و معظمها مناسبة لجميع الطلبة بما فهم الطلاب ذوي الاحتياجات الخاصة و تدعم أهداف الدرس.	تم إغفال العديد من عناصر خطة الدرس أو العديد من العناصر ليست مناسبة .	تم إغفال معظم عناصر خطة الدرس أو معظم العناصر ليست مناسبة.
طرق التدريس	تتضمن أفضل الممارسات، المتعددة؛ و المتنوعة، والتي تدعم مشاركة جميع الطلبة بما فهم الطلاب ذوي الاحتياجات الخاصة ، و المناسبة للمحتوى ومستوى الصف، و المحتوى بأكمله مهم، و صحيح، و قد تم عرضه بطريقة منطقية.	تتضمن العديد من الممارسات المناسبة للمحتوى ومستوى الصف ، فيها بعض التنوع، والتي تدعم مشاركة جميع الطلبة بما فهم الطلاب ذوي الاحتياجات الخاصة . و المحتوى بأكمله مهم، و صحيح، و قد تم عرضه بطريقة منطقية.	الاستراتيجيات المستخدمة غير مناسبة للمحتوى أو مستوى الصف، و لا يوجد بها تنوع، و لا تدعم مشاركة جميع الطلبة بما فهم الطلاب ذوي الاحتياجات الخاصة ، و لكن معظم المحتوى صحيح؛ و لا وجود لأخطاء جسيمة	تم استخدام استراتيجية واحدة، لا تمثل ممارسات مناسبة للمحتوى أو مستوى الصف، و هناك أخطاء جسيمة في المحتوى.
المحتوى	جميع المعلومات صحيحة وتمثل المفاهيم و / أو المهارات الأساسية المرتبطة بذلك المحتوى. و قد تم التأكيد على الأفكار الرئيسية في المحتوى. و قد تم عرض المحتوى بطريقة منطقية و مناسبة في تسلسلها لاستيعاب المتعلمين بما فهم الطلاب ذوي الاحتياجات الخاصة. و بمستوى تطوري مناسب، جميع الأمثلة / والأنشطة مناسبة لكل من المحتوى و المتعلمين.	جميع المعلومات المرتبطة بالمحتوى صحيحة، و قد تم تحقيق واحدة أو أكثر من المفاهيم الأساسية المرتبطة بالمحتوى. المحتوى مناسب لمستوى المتعلمين. تسلسل المحتوى لا يؤثر في استيعاب الطلبة بما فهم الطلاب ذوي الاحتياجات الخاصة ، الأمثلة / والأنشطة المستخدمة لا تؤدي إلى تكوين مفاهيم خطأ.	يوجد بعض الأخطاء في المحتوى، ولكنها ليست جسيمة. قد يكون المحتوى أقل أو أعلى من المستوى التطوري للمتعلمين. التسلسل قد يؤثر سلباً على التعلم. واحدة أو أكثر من الأمثلة/ أو الأنشطة يمكن أن تؤدي إلى تكوين مفاهيم خطأ.	يوجد أخطاء جسيمة في دقة المحتوى، أو المحتوى المقدم غير مناسب للمستوى التطوري للمتعلمين، أو تسلسل المحتوى يؤثر بشكل سلبي في استيعاب المتعلمين.
التكامل	يوجد ترابط طبيعي بين مكونات المحتوى، تعمل على تكامل التدريس بشكل مناسب وفعال لإثراء عملية التدريس لجميع الطلبة بما فهم الطلاب ذوي الاحتياجات الخاصة .	يوجد تكامل بين مكونات المحتوى، و لكن مستوى الترابط بينها ليس طبيعي ، و التكامل يؤثر بشكل إيجابي في عملية التدريس لجميع الطلبة بما فهم الطلاب ذوي الاحتياجات الخاصة.	يوجد محاولات لدمج مكونات المحتوى، و لكن هذا التكامل له أثر طفيف على نوعية التدريس لجميع الطلبة بما فهم الطلاب ذوي الاحتياجات الخاصة .	لا يوجد أية محاولة لدمج مكونات المحتوى، أو محاولات لعمل تكامل يساهم في تدريس فعال .

<p>تدني في السرعة المناسبة، أو الصوت، أو التواصل بالعين غير مناسب. التفاعل مع الطلبة سلمي، التعليمات غير واضحة، ولا يوجد مستوى عالٍ من الأسئلة</p>	<p>التعليمات غير واضحة أو غير كافية، السرعة، أو الصوت، أو التواصل بالعين غير مناسب، ولا يوجد مستوى عالٍ من الأسئلة. ومعظم التفاعلات إيجابية.</p>	<p>يتضمن العديد مما يلي: تعليمات واضحة، وسرعة مناسبة، والصوت، والتواصل بالعين، والمشاركة، والتفاعلات الإيجابية، ومستوى عالٍ من الأسئلة يناسب جميع الطلبة بما فهم الطلاب ذوي الاحتياجات الخاصة.</p>	<p>يتضمن معظم ما يلي: تعليمات واضحة، وسرعة مناسبة، والصوت، والتواصل بالعين، والمشاركة، والتفاعلات الإيجابية، ومستوى عالٍ من الأسئلة يناسب جميع الطلبة بما فهم الطلاب ذوي الاحتياجات الخاصة</p>	<p>العرض</p>
<p>متطلبات الوقت غير مناسبة، أو أن العرض التقديمي غير منظم بطريقة تمكن من متابعته.</p>	<p>بعض الأخطاء الطفيفة في متطلبات الوقت، بعض العناصر غير منظمة، ولكن العرض التقديمي يمكن متابعته.</p>	<p>استيفاء جميع متطلبات الوقت؛ معظم العناصر التعليمية جاهزة، ومتسلسلة ومنظمة بشكل مناسب، ولا يوجد عقبات جسيمة</p>	<p>استيفاء جميع متطلبات الوقت؛ جميع العناصر التعليمية جاهزة، ومتسلسلة ومنظمة بشكل مناسب .</p>	<p>التنظيم</p>
<p>لم تستخدم التكنولوجيا في الدرس سواء من قبل المدرس أو من قبل الطالب.</p>	<p>تم استخدام بعض التكنولوجيا التي تتسق مع أهداف الدرس وبعضها الآخر لا يتسق.</p>	<p>تم استخدام التكنولوجيا التي تتسق مع أهداف الدرس من قبل المعلم والطالب بما يناسب جميع الطلبة بما فهم الطلاب ذوي الاحتياجات الخاصة .</p>	<p>تم استخدام التكنولوجيا بما يحقق أهداف الدرس وتم تعزيزها أيضا من قبل كل من المعلم والطالب بما يناسب جميع الطلبة بما فهم الطلاب ذوي الاحتياجات الخاصة.</p>	<p>دمج التكنولوجيا</p>
<p>التقويم إما مفقود، أو لا يوفر بيانات ذات معنى، أو التقويم غير عادل (غير مناسب للمحتوى أو للمتعلمين).</p>	<p>تم إدارة التقويم بطريقة مناسبة، ولكن البيانات قد لا ترتبط بشكل واضح بأهداف التعلم، أو قد يكون من الصعب استكمال عملية تحليل البيانات.</p>	<p>تم إدارة التقويم بطريقة مناسبة و تتضمن بيانات مفيدة تتعلق بمعظم الأهداف. و التقويم عادل (مناسب للمتعلمين والمحتوى) بما يناسب جميع الطلبة بما فهم الطلاب ذوي الاحتياجات الخاصة. ، ويمكن إتمام عملية تحليل البيانات.</p>	<p>تم إدارة التقويم بشكل مناسب بحيث يركز بشكل واضح على أهداف التعلم، ويوفر بيانات مفيدة، ويرتبط ارتباطاً واضحاً بتعلم جميع الطلبة بما فهم الطلاب ذوي الاحتياجات الخاصة. و التقويم عادل (مناسب للمتعلمين والمحتوى)، و التقويم يؤدي بشكل واضح إلى طريقة تحليل للبيانات ذات معنى.</p>	<p>التقويم</p>
<p>عملية التفكير غير واقعية، و تم الإشارة إلى القليل من نقاط القوة أو الضعف في النشاط، و لا يوجد أي إشارة إلى البيانات المرتبطة بالتقويم.</p>	<p>تم الإشارة إلى نقاط القوة أو الضعف، ولكن تم إغفال العديد من المجالات الرئيسية. وتم الإشارة إلى نتائج التقويم، ولكن لم يتم دراستها بعناية، و تم تقديم بعض الاقتراحات</p>	<p>تم تحديد مؤشرات واقعية على نقاط القوة ونقاط الضعف في التخطيط، والتدريس، والتقويم، ونتائج التقويم هي جزء من عملية التفكير. و تم تقديم اقتراحات مناسبة للتحسين والتي تتضمن نتائج التقويم.</p>	<p>مدروسة، ومفيدة، وواقعية، وتظهر نقاط القوة ونقاط الضعف في كل أجزاء الدرس بما في ذلك التخطيط، والتدريس، والتقويم، و نتائج التقويم مفهومة بشكل واضح ويمكن مناقشتها و دراستها، و تم تقديم اقتراحات للتحسين والتي تستند بشكل واضح إلى ملامح ومعلومات صحيفة التفكير</p>	<p>الانعكاسية (صحيفة التفكير)</p>

## ملحق رقم 16 خطاب الإفادة بتنفيذ ساعات الخبرة الميدانية من مدارس التطبيق

كلية التربية  
قسم العلوم التربوية

### ﴿ لمن يهمله الأمر ﴾

السلام عليكم ورحمة الله وبركاته....

نفيدكم علماً بأن الطالب .....رقم قيد..... قد قامت بحضور ملاحظة لصفين

دراسيين لخصص " " بمدرسة..... بتاريخ .....

1-حصة كاملة لمادة..... اسم المعلمة..... التوقيع.....

2-حصة كاملة لمادة..... اسم المعلمة..... التوقيع.....

وهذا للعلم

التوقيع: إدارة المدرسة

التاريخ"